

**STRATÉGIE 3.0
(2021-2025) DU RÉSEAU
DE LA SOCIÉTÉ CIVILE
DU MOUVEMENT POUR
LE RENFORCEMENT
DE LA NUTRITION**

SOMMAIRE

Acronymes et sigles	3
Introduction	4
Contexte	7
Principales réalisations du Réseau de la société civile SUN 2.0	9
Théorie du changement du Réseau de la société civile SUN 3.0	15
Objectifs stratégiques du Réseau de la société civile SUN 3.0	18
Catalyseurs transversaux du Réseau de la société civile SUN 3.0	27
Les structures du Réseau de la société civile	29
Redevabilité	31
Annexes	32



PHOTO : STEFANIE CLINKSI

Lili, Charles, Daniel et Denis jouent près du barrage de Nyalani à Kwale, Kenya

ACRONYMES ET SIGLES

AMS	Assemblée mondiale de la Santé
ASC	Alliance de la société civile SUN (au niveau national ou infranational)
CD	Comité directeur (du Réseau de la société civile)
GSS	Système de soutien mondial du Mouvement SUN, composé du Secrétariat du Mouvement SUN et des quatre Réseaux – secteur privé, société civile, donateurs et Nations Unies
MEAL	Suivi, évaluation, redevabilité et apprentissage
N4G	Nutrition pour la croissance
ODD	Objectifs de développement durable
OSC	Organisation de la société civile
PMP	Plateforme multipartite
RSC	Réseau de la société civile SUN
SMS	Secrétariat du Mouvement SUN
SNUSA	Sommet des Nations Unies sur les systèmes alimentaires
SRSC	Secrétariat du Réseau de la société civile SUN
SUN	Mouvement pour le Renforcement de la nutrition
YL4N	Jeunes leaders pour la nutrition



Cultures récoltées pour la campagne du programme « Se nourrir et cultiver ensemble » au Cambodge

INTRODUCTION

Qu'est-ce que le Réseau de la société civile ?

Le Réseau de la société civile (RSC) fait partie du Mouvement pour le Renforcement de la nutrition (SUN), une collaboration mondiale multisectorielle dont le but est de mettre fin à la malnutrition pour tous d'ici 2030. Le Réseau se compose de plus de 4 000 membres, aux niveaux local, national et mondial, dont des défenseurs des droits de l'homme, des organisations communautaires, des groupes de femmes, des petits agriculteurs, des organismes de recherche, des défenseurs des droits de l'enfant, pour n'en citer que quelques-uns.

La plupart de ces membres font partie de nos Alliances de la société civile (ASC), organisations nationales réparties en quatre groupes régionaux. Le Réseau a pour rôle d'inciter ses membres à établir des relations, à partager des ressources et à amplifier leurs voix, sachant qu'une approche collaborative pour mettre fin à la malnutrition est plus puissante que l'action individuelle d'organisations de la société civile (OSC). Le Réseau bénéficie du soutien de son Secrétariat du Réseau de la société civile (SRSC) qui adapte continuellement ce soutien en fonction de l'évolution des besoins des membres.



PHOTO : STEFANIE CLINKSI

Lolo, à Goromonzi, Zimbabwe

Pourquoi une nouvelle stratégie du Réseau de la société civile et en quoi diffère-t-elle de la précédente ?

Le Mouvement SUN a lancé sa stratégie 3.0¹ en janvier 2021 pour guider et accélérer les progrès au cours de sa troisième phase (2021-2025). La stratégie s'appuie sur les progrès et les réalisations du Mouvement au cours de la dernière décennie, prend en compte les enseignements tirés et s'adapte aux nouveaux défis et à l'évolution des contextes. Les changements d'orientation les plus marquants sont l'intérêt renouvelé pour un véritable leadership national et une volonté d'accélérer les progrès pour atteindre les cibles de l'Assemblée mondiale de la Santé (AMS) et des Objectifs de développement durable (ODD) en matière de nutrition. Les contributions de la société civile, plus particulièrement en ce qui concerne les plans de nutrition nationaux, les conflits d'intérêts et la participation des jeunes, ont été largement prises en compte dans la version finale. Dans le cadre de la stratégie SUN 3.0, le RSC a pris six engagements, qui figurent à l'annexe 1. Le déploiement du SUN 3.0 (qui aura lieu jusqu'en septembre 2021) est géré par le groupe de mise en œuvre du SUN, qui réunit les pays SUN et le système de soutien mondial (GSS) pour veiller à ce que la mise en œuvre soit fidèle à la stratégie et conforme aux principes d'engagement du mouvement SUN².

Cette stratégie RSC 3.0 a été conçue pour le Réseau et par le Réseau, en accord avec la stratégie 3.0 globale du Mouvement SUN décrite ci-dessus. Elle est dirigée par les pays et par les membres et sera mise en œuvre par toutes les parties prenantes et structures du Réseau, y compris le Secrétariat du RSC, les groupes régionaux, les Alliances de la société civile et les Jeunes leaders. Comme le prescrit ce document, le Réseau de la société civile continuera à placer les ASC et les Jeunes leaders au premier plan et au cœur de toutes ses activités, et soutiendra et encouragera leur travail tant au niveau interne qu'externe. S'il est vrai que l'approche du RSC a toujours été dirigée par les pays et axée sur les besoins, tout sera mis en œuvre dans le cadre de la stratégie RSC 3.0 pour que cela soit mis pratique dans tous nos domaines d'activités. Cela se traduira par une réorientation du pouvoir du niveau mondial au niveau local, notamment en étudiant la possibilité de transférer le transfert du Secrétariat dans un pays SUN, en envisageant des rôles plus formels au sein du RSC pour les coordinateurs régionaux, en priorisant le soutien technique de pays à pays, et en donnant aux membres du Réseau les moyens de diriger la mise en œuvre de la stratégie tout en améliorant sa pérennité et son indépendance.

Le RSC 3.0 visera également à consolider les enseignements, à étendre les pratiques prometteuses engagées au cours des cinq

Le Réseau de la société civile a pour rôle d'inciter ses membres à établir des relations, à partager des ressources et à amplifier leurs voix.

¹ Stratégie SUN 3.0 (2021) du Mouvement pour le Renforcement de la nutrition, <https://scalingupnutrition.org/about-sun/the-sun-movement-strategy/>

² Principes d'engagement du Mouvement pour le Renforcement de la nutrition, <https://scalingupnutrition.org/about-sun/the-vision-and-principles-of-sun/>

dernières années, et à rendre le Réseau plus durable et plus autonome. Ainsi, les membres du Réseau seront dotés des données et des outils les plus récents et seront en mesure de susciter le changement au niveau national. Nous continuerons à promouvoir l'apprentissage et l'assistance technique entre les pays ; à poursuivre l'échange d'expériences lors des réunions régionales annuelles ; à intégrer la participation des jeunes à tous les niveaux ; à fournir un soutien et des outils sur mesure pour saisir les opportunités de sensibilisation, de renforcement des capacités et de financement ; à affiner l'analyse et à améliorer la communication pour décrire les résultats obtenus ; et à garantir un accès équitable aux mécanismes de gouvernance et de redevabilité à tous les niveaux, y compris pour résoudre les conflits d'intérêts.

Comment la stratégie RSC 3.0 a-t-elle été élaborée ?

Lors de l'élaboration de la stratégie, le Secrétariat du RSC a lancé un processus de consultation approfondi pour faire en sorte qu'elle réponde aux besoins, qu'elle soit spécifique au contexte et que tous les membres y adhèrent entièrement. Le groupe directeur du RSC, les coordinateurs régionaux, les Alliances de la société civile et les Jeunes leaders pour la nutrition ont donc tous contribué au contenu de ce document et l'ont validé. Au cours du processus de consultation, plus de 100 répondants ont apporté leur contribution. Par conséquent, les objectifs stratégiques et les résultats escomptés énoncés à la suite reflètent les besoins et les priorités des membres.



Gladys est une bénévole en santé communautaire à Ngatataek, Kenya

CONTEXTE

Par rapport à sa stratégie 2.0 correspondant à la période 2016-2020, le Réseau de la société civile opère dans un contexte très différent qui s'accompagne de nouveaux défis et de nouvelles opportunités.

Les défis

Au début de l'année 2020, la malnutrition était responsable de 45 % des décès d'enfants, tandis que 144 millions d'enfants de moins de cinq ans souffraient d'un retard de croissance et 47 millions d'émaciation³. Malgré les progrès réalisés, la malnutrition restait endémique dans de nombreux contextes. L'arrivée de la **pandémie de COVID-19** a depuis imposé des défis et des pressions sans précédent aux systèmes de santé déjà saturés ainsi qu'aux économies fragiles, aux systèmes alimentaires et aux moyens de subsistance. Elle a interrompu la fourniture et l'intensification des interventions, a effacé des années de progrès et a eu des conséquences profondes pour la nutrition. On s'attend maintenant à ce que d'ici 2022, 9,3 millions d'enfants supplémentaires souffrent d'émaciation, 2,6 millions d'enfants supplémentaires souffrent d'un retard de croissance et 168 000 enfants supplémentaires meurent⁴. De plus, la malnutrition risque d'aggraver les effets de la COVID-19 : la dénutrition amoindrit les capacités immunitaires de l'organisme, tandis que de nouvelles données suggèrent que l'obésité peut prédisposer les individus aux conséquences les plus graves du virus⁵. Le **changement climatique**, en partie dû par des systèmes alimentaires non durables, menace la nutrition en raison du caractère saisonnier des infections, des modes de culture et de la diminution de la teneur en micronutriments des aliments. Le changement climatique

accroît également notre vulnérabilité face aux **crises humanitaires**, les huit pires crises alimentaires mondiales étant toutes liées à la fois à des conflits et à des chocs climatiques⁶. Le **triple fléau de la malnutrition** – caractérisé par la coexistence de la dénutrition, des carences en micronutriments, du surpoids et de l'obésité – s'est aggravé de façon spectaculaire ces dernières années. Alors que de nombreux pays du SUN ont développé des plans d'action nationaux, la nutrition **ne figure pas parmi les priorités des gouvernements**, elle **manque** cruellement **de ressources** ou souffre d'une **approche sectorielle**. Pendant ce temps, de nouvelles vagues de populisme et d'extrémisme engendrent une **instabilité politique** dans certaines régions du monde, et la société civile est mise au défi d'opérer dans un **espace civique de plus en plus restreint**, en particulier dans les **États fragiles et touchés par des conflits**. Les mesures visant à améliorer la nutrition et à réduire le **gaspillage et les pertes alimentaires** n'auront aucun effet si l'on ne s'attaque pas aux injustices au sens large, notamment aux **inégalités entre les sexes** et à l'accès inégal au pouvoir, à la nourriture et aux soins de santé. Au sein des pays, les disparités des résultats en matière de nutrition sont complexes et sont ancrées dans des **inégalités institutionnalisées** qui affectent la vie des gens au quotidien. Ces inégalités sont parfois **aggravées par les conflits d'intérêts et les déséquilibres de pouvoir** qui peuvent résulter de l'approche multipartite du Mouvement SUN et en particulier de la coopération avec certains acteurs du secteur privé. Entretemps, la prise de conscience croissante d'un discours dominant sur le développement, enraciné dans le colonialisme, fait que le **besoin de localisation est plus important que jamais**, et le Mouvement SUN et le RSC doivent agir pour en tenir compte.

³ UNICEF/OMS/Banque mondiale (2020), *Levels and Trends in Child Malnutrition: Key Findings of the 2020 Edition of the Joint Child Malnutrition Estimates (Niveaux et tendances de la malnutrition infantile. Résultats clés de l'édition 2020 des estimations conjointes de la malnutrition des enfants)*

⁴ Save the Children (2020) : *La nutrition, un enjeu critique : Pourquoi nous devons tous nous attaquer dès maintenant à la malnutrition chez les enfants* https://resourcecentre.savethechildren.net/node/18600/pdf/nutrition_critical_french.pdf

⁵ *Stratégie SUN 3.0* (2021) du Mouvement pour le Renforcement de la nutrition, page 7, <https://scalingupnutrition.org/about-sun/the-sun-movement-strategy/>

⁶ Bureau des Nations Unies pour la coordination des affaires humanitaires (OCHA) (2020). *Aperçu de la situation humanitaire mondiale, 2020* Genève : OCHA.



Une famille déplacée du Venezuela déjeune chez elle au Pérou

Opportunités

Répondre à ces défis est ce qui motive le Réseau. Nous pensons que la meilleure façon de s'attaquer à ces problèmes mondiaux d'une même voix est de tirer parti de la **vaste expertise et portée des acteurs de la société civile** et de leur donner les moyens de former de solides **alliances multisectorielles et multipartites**. La pandémie de COVID-19 fait qu'il est encore plus important de maintenir la nutrition en tête des priorités mondiales et nationales, afin de protéger les plus vulnérables, de rendre les systèmes de santé, d'alimentation et de protection sociale sensibles à la nutrition, de donner la priorité aux actions fondées sur des données probantes et d'argumenter en faveur d'un investissement dans la nutrition. Dans le cadre de cette stratégie, nous encourageons les Réseaux SUN et les plateformes multipartites à collaborer de manière encore plus étroite pour garantir complémentarité et interconnexion. En permettant à la société civile et aux jeunes de participer réellement à ces processus décisionnels, les structures de gouvernance et les plateformes du Mouvement SUN deviendront plus inclusives, plus représentatives et plus efficaces.

Le lancement, en 2021, de cette stratégie, arrive à point nommé puisqu'il coïncide avec l'**Année d'action Nutrition pour la croissance (N4G)**, au cours de laquelle les gouvernements et les autres parties prenantes sont invités à prendre

des engagements durables en faveur de la nutrition. La société civile et les jeunes ont donc un rôle essentiel à jouer, à la fois en incitant leurs gouvernements à traduire leurs engagements en actions, en les tenant responsables de ces engagements, et en élargissant les pratiques prometteuses, les solutions innovantes et les données les plus récentes, depuis la base jusqu'aux niveaux national et mondial.

Le Mouvement SUN et le Réseau de la société civile ont beaucoup progressé pour faire bénéficier la nutrition d'une meilleure visibilité dans les programmes d'action nationaux et mondiaux, et par le biais de mécanismes mondiaux, tels que les **objectifs de l'AMS, les ODD et la Décennie d'action des Nations Unies pour la nutrition**. Un nombre croissant de pays ont élaboré des **plans d'action nationaux pour la nutrition** et alloué un budget spécifique pour financer ces plans. Malgré ces progrès, aucun pays n'est en voie d'atteindre les six objectifs de l'AMS en matière de nutrition et seuls huit pays sont en voie d'atteindre quatre de ces objectifs⁷. Dans ce contexte, il est **urgent d'agir rapidement pour protéger les gains durablement acquis en matière de nutrition**, tout en tirant les leçons de la pandémie et en **investissant dans le changement systémique** nécessaire pour permettre un accès durable à une bonne nutrition et à une alimentation saine, sans que personne soit laissé pour compte.

⁷ Development Initiatives (2020), *Rapport global sur la nutrition 2020 : Agir en faveur de l'égalité pour mettre fin à la malnutrition*, Chapitre 2, <https://globalnutritionreport.org/reports/2020-global-nutrition-report/inequalities-global-burden-malnutrition/>

PRINCIPALES RÉALISATIONS DU RÉSEAU DE LA SOCIÉTÉ CIVILE SUN 2.0

Le RSC a réalisé de nombreux progrès dans le cadre du SUN 2.0. Parmi les succès notables de la deuxième phase :

- **Influence sur les gouvernements :** En 2019, 42 pays SUN, dont certains États fragiles et touchés par des conflits, ont élaboré des plans pluriannuels chiffrés sur la nutrition. Dans plus de la moitié de ces pays, les ASC ont contribué de manière significative au développement de ces plans. L'amélioration, l'appropriation au niveau national et le financement de ces plans restent la priorité absolue des ASC.
- **Croissance :** Au cours de cette période, le nombre de membres du Réseau est passé d'environ 1 100 membres en 2016 à 4 200 en 2019. Dans le même temps, le nombre d'ASC est passé d'une seule en 2012 à 13 en 2013, puis à 51 en 2021 (tandis que 10 autres sont en cours de développement).
- **Collaboration :** La croissance des ASC témoigne de l'intérêt accru pour le travail en collaboration, la création de synergies et

l'exploitation des compétences de chacun pour un plus grand impact au niveau local et national. La plupart des ASC ont décidé de décentraliser leur structure de gouvernance afin de mieux atteindre les communautés et de mieux refléter les besoins de celles-ci par une action collective.

- **Autonomisation des jeunes :** Le programme des Jeunes leaders pour la nutrition (YL4N), lancé en 2018, donne à 13 jeunes champions les moyens de faire campagne pour la nutrition dans leur pays, notamment par le biais de programmes de formation pour les communautés et les jeunes, de discours inauguraux lors d'événements de haut niveau, d'événements en ligne dirigés par des jeunes et d'articles d'opinion. Parmi les faits marquants de 2020, citons la contribution des Jeunes leaders à la consultation SUN 3.0, l'organisation, par leurs soins, d'un webinaire à l'occasion de la Journée mondiale de l'alimentation, et la sélection d'un YL4N en tant que vice-président du volet d'action 5 du Sommet sur les systèmes alimentaires.

« Nous les jeunes, nous représentons un élément extrêmement important de nos sociétés. Non seulement parce que nous sommes nombreux, mais aussi parce que nous avons le pouvoir et l'énergie d'apporter des changements positifs. Il ne fait aucun doute que nous sommes l'avenir, mais nous sommes aussi le présent ».

Jeune Leader mondial pour la nutrition du SUN

- **Régionalisation** : En 2020, les quatre groupes régionaux ont tenu des réunions régionales, en distanciel ou en présentiel. À cette occasion, les ASC ont pu célébrer et tirer des enseignements d'importantes initiatives régionales, notamment de la campagne #nutritioncantwait en Asie, du rapport d'analyse budgétaire de l'Afrique orientale et australe, des efforts de participation parlementaire de l'Afrique centrale et de l'Ouest et du programme pilote d'apprentissage virtuel innovant de l'Amérique latine et des Caraïbes.
- **Communauté numérique** : Grâce à une plateforme de gestion des données très performante, actuellement accessible à toutes les ASC et à tous les Réseaux SUN, le RSC a amélioré ses fonctions

de suivi, d'évaluation, de redevabilité et d'apprentissage (MEAL) et d'assistance technique afin de créer un sentiment de communauté au sein du Réseau et de mieux faire connaître le RSC au grand public. La plateforme permet au Secrétariat et aux ASC de collecter des données, de générer des analyses utiles qui éclairent notre travail et notre orientation stratégique, et de tirer parti de l'expertise locale en facilitant une assistance technique transnationale.

- **Pérennité financière** : En 2017, 68 % des ASC ont déclaré ne recevoir aucun financement. En 2020, elles n'étaient plus que 28 % dans ce cas. Alors que la plupart des fonds proviennent du Fonds commun du SUN, les ASC cherchent de plus en plus à diversifier leurs sources de financement.



Divine au club « Environnement et Nutrition » de son école au Zimbabwe



PHOTO : STEFANIE CLINKSI

Caroline travaille dans son potager à Homa Bay, Kenya

- **Financement d'amorçage :** Depuis 2017, le RSC a géré une série de subventions en cascade (sur la collaboration de pays à pays, l'apprentissage, la recherche et l'innovation, et le MEAL et la durabilité) qui ont permis de mettre en place une série de nouvelles approches et d'accélérer l'apprentissage au sein des ASC et au-delà.
- **Un nouveau visage pour le monde :** Le RSC a renouvelé son approche de la communication. Il a lancé entre autres un nouveau site internet⁸ riche en ressources et est de plus en plus actif sur les réseaux sociaux pour mettre en avant l'impact des ASC. Ces plateformes servent à mettre en évidence le travail des Jeunes leaders pour la Nutrition et d'autres programmes tels que les subventions MEAL et durabilité ainsi que l'initiative d'assistance technique de pays à pays, permettant ainsi de renforcer la mobilisation et la sensibilisation à l'égard du travail du RSC.
- **Réponse à la pandémie :** La crise de la COVID-19 a nécessité une réponse coordonnée dans l'ensemble du Mouvement, et le Secrétariat du RSC a donc pris des mesures spécifiques pour soutenir les ASC. Il a entre autres renforcé les communications avec le Réseau, collaboré avec le mouvement SUN au sens large pour produire des documents nationaux sur la COVID-19 et travaillé avec le Fonds commun pour allouer des fonds supplémentaires aux ASC les plus vulnérables sur le plan financier.

⁸ <https://www.suncivilsociety.com/about-the-sun-civil-society-network/>

LE RÉSEAU DE LA SOCIÉTÉ CIVILE SUN

Plus de 4000 membres locaux, nationaux et mondiaux.

La plupart font partie des Alliances de la société civile (ASC) au niveau national, réparties dans quatre groupes régionaux: Amérique latine et Caraïbes, Afrique occidentale et centrale, Afrique orientale et australe et Asie.

« Le travail en synergie avec plusieurs organisations nous a permis d'avoir plus d'impacts positifs que seuls nous ne pourrions atteindre ».

Membre du RSC SUN du Sénégal

Amérique latine et Caraïbes

Colombie
Costa Rica
Guatemala
Haïti
Honduras
Le Salvador
Pérou

Afrique occidentale et centrale

Bénin
Burkina Faso
Cameroun
Congo
Congo (République démocratique du)
Côte d'Ivoire
Gabon
Ghana
Guinée
Guinée-Bissau
La Gambie
Libéria
Mali
Mauritanie
Niger
Nigeria
République centrafricaine
Sénégal
Sierra Leone
Tchad
Togo

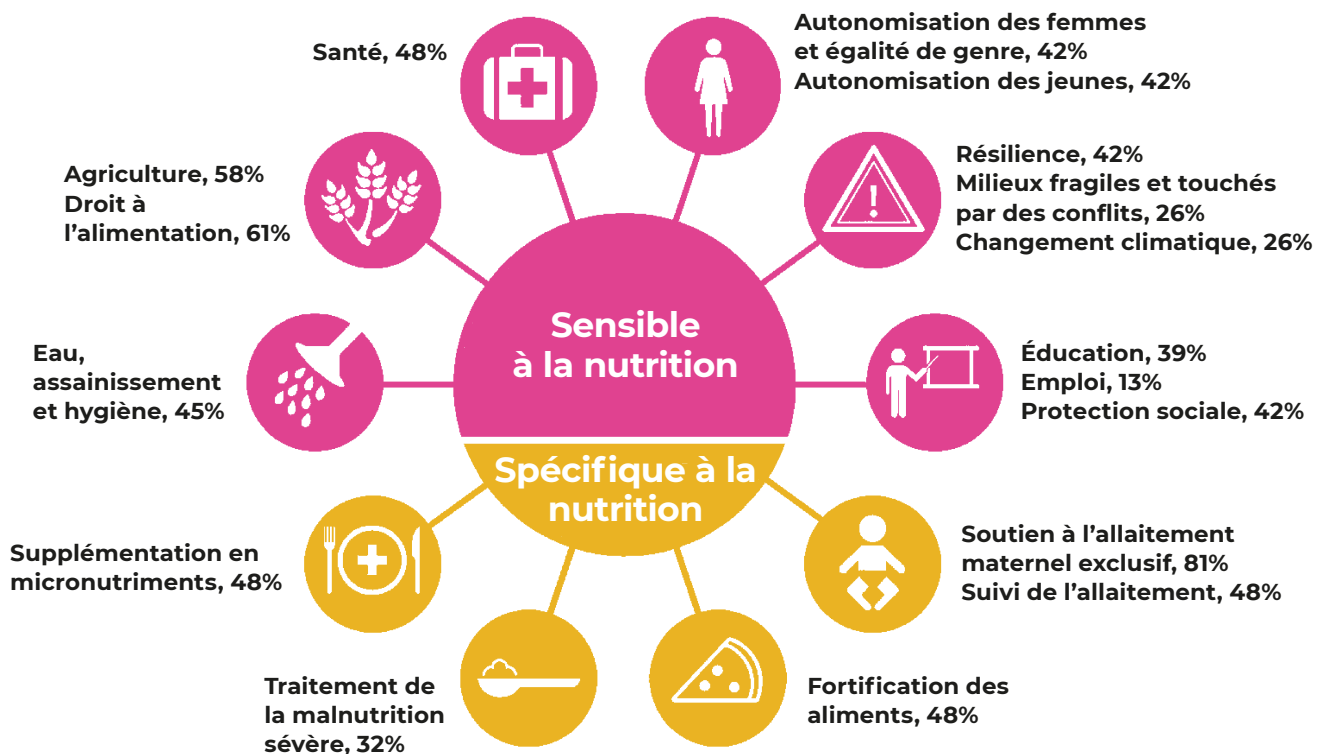
Afrique orientale et australe

Botswana
Burundi
Comores
Eswatini
Ethiopie
Kenya
Lesotho
Madagascar
Malawi
Mozambique
Namibie
Ouganda
Rwanda
Somalie
Somaliland
Soudan
Soudan du sud
Tanzanie (République Unie de)
Zambie
Zimbabwe

Asie

Afghanistan
Bangladesh
Cambodge
Inde
Indonésie
Kirghizistan
Laos (République démocratique populaire du)
Myanmar
Népal
Pakistan
Papouasie Nouvelle Guinée
Philippines
Sri Lanka
Tadjikistan
Vietnam
Yemen

SUR QUELLES INTERVENTIONS LES MEMBRES DE L'ASC TRAVAILLENT-ILS ?



Source: Basé sur 31 réponses d'ASC à l'enquête annuelle de 2020.



Rebecca et son fils, Moïse, à Ngatataek, Kenya

THÉORIE DU CHANGEMENT DU RÉSEAU DE LA SOCIÉTÉ CIVILE CIVILE SUN 3.0

MISSION DU RSC SUN

Développer un Réseau durable et intégré d'acteurs de la société civile qui contribueront collectivement à un monde sans malnutrition d'ici 2030.

Théorie du changement

Pour accomplir cette mission, il faut revoir les priorités actuelles du RSC SUN, combler les lacunes et tirer parti des points forts du collectif. Au cours des cinq prochaines années, le Réseau vise à atteindre les objectifs stratégiques décrits ci-dessous, qui, selon nous, permettront de réaliser la mission du RSC SUN et contribueront à leur tour à la vision globale du Mouvement SUN. Les réalisations sont les mesures que le Réseau prendra pour atteindre les objectifs stratégiques et sont principalement mises en œuvre par les membres du RSC. Les catalyseurs transversaux sont essentiels pour atteindre ces réalisations de manière cohérente et seront principalement fournis par le Secrétariat du RSC. Comme pour tous les efforts du Mouvement SUN, la collaboration avec d'autres structures et parties prenantes du SUN est la clé du succès, ce qui se reflète dans l'alignement étroit entre la théorie du changement du RSC 3.0 et les objectifs stratégiques décrits dans la stratégie globale du SUN 3.0.



PHOTO : SCUS

Un panier de nourriture préparé pour la campagne « Se nourrir et cultiver ensemble » au Cambodge

THÉORIE DU CHANGEMENT DU RÉSEAU DE LA SOCIÉTÉ CIVILE SUN 3.0

VISION DU MOUVEMENT SUN

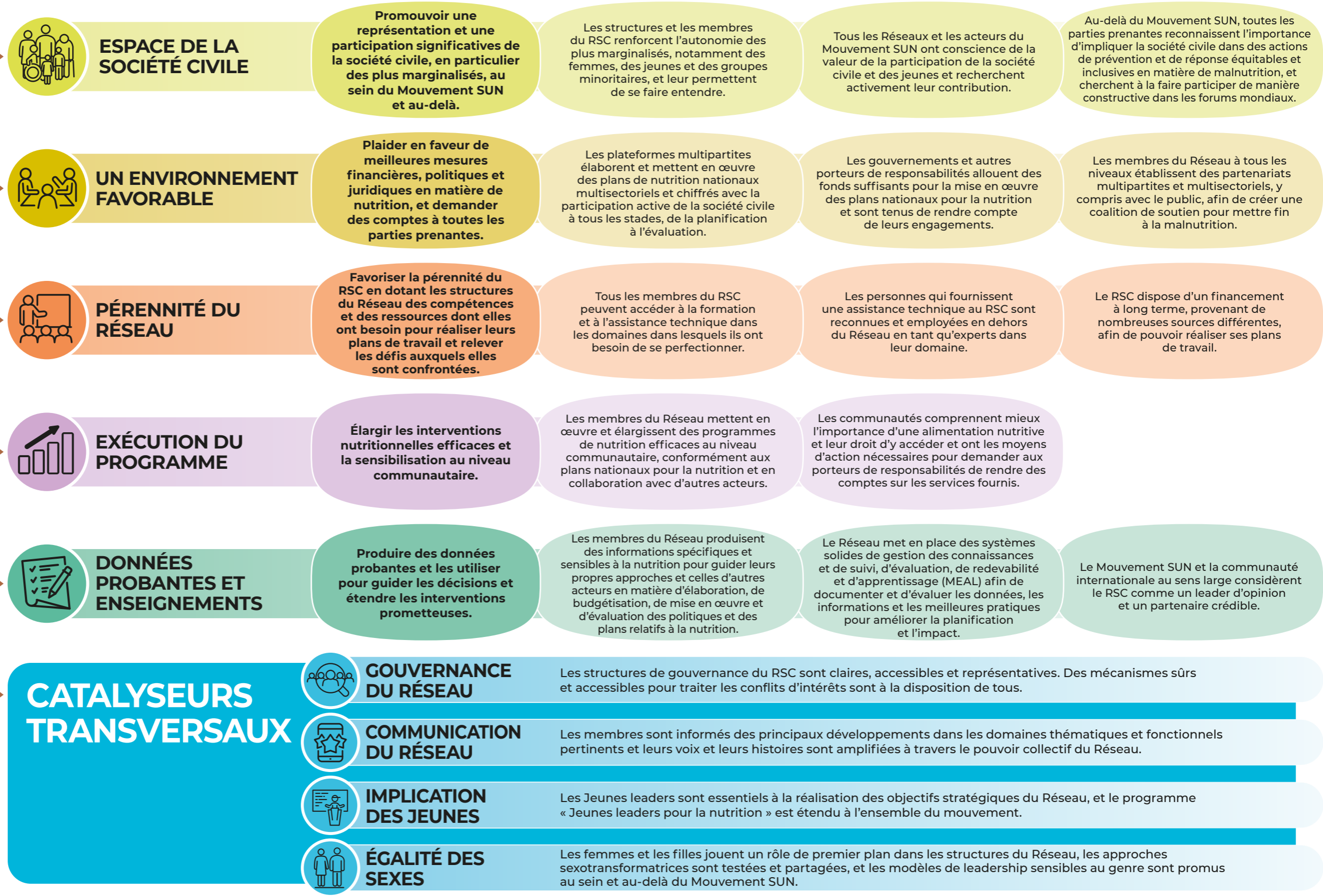
D'ici 2030, un monde exempt de malnutrition sous toutes ses formes.

Dirigées par des gouvernements et des pays, soutenues par des organisations et des individus, les actions collectives permettent à chaque enfant, adolescent, mère et famille de réaliser son droit à l'alimentation et à la nutrition, d'atteindre son plein potentiel et de façonner des sociétés durables et prospères.

MISSION DU RSC SUN

Développer un Réseau durable et intégré d'acteurs de la société civile qui contribueront collectivement à un monde sans malnutrition d'ici 2030.

OBJECTIFS STRATÉGIQUES DU RSC



OBJECTIFS STRATÉGIQUES DU RÉSEAU DE LA SOCIÉTÉ CIVILE SUN 3.0



L'ESPACE DE LA SOCIÉTÉ CIVILE

Promouvoir une représentation et une participation significatives de la société civile, en particulier des plus marginalisés, au sein du Mouvement SUN et au-delà.

A. Les structures et les membres du RSC renforcent l'autonomie des plus marginalisés, notamment des femmes, des jeunes et des groupes minoritaires, et leur permettent de se faire entendre.

En 2020, plus de 70 % des organisations membres du RSC opéraient au niveau national et communautaire. Ces organisations possèdent une mine d'expériences et d'enseignements à partager sur les défis et les succès locaux et sur les moyens éventuels de parvenir au changement. Malgré leurs connaissances approfondies, bien souvent leurs voix et leurs points de vue ne sont pas entendus, inclus ou appréciés tant au niveau national que mondial. Il est essentiel que le Réseau écoute et reflète mieux les points de vue de ces groupes marginalisés, et que les membres se fassent l'écho du travail des autres chaque fois que cela est possible.

Dans le cadre du RSC 3.0, le RSC veillera à ce que les voix des plus marginalisés et des personnes souffrant de malnutrition soient prioritaires au niveau interne, en les responsabilisant véritablement et en leur donnant l'espace nécessaire pour exprimer leurs points de vue dans tout le Réseau. Cela implique entre autres de chercher à diversifier les membres du Réseau et à améliorer la représentation et l'inclusivité des structures de gouvernance afin d'accroître la participation des organisations communautaires, dirigées par des femmes et par des jeunes, à l'échelle mondiale et au sein de chaque ASC. Le Réseau continuera également à soutenir la croissance et l'expansion des ASC dans les zones difficiles d'accès et touchées par les conflits.

B. Tous les Réseaux et tous les acteurs du Mouvement SUN ont conscience de la valeur de la participation de la société civile et des jeunes et recherchent activement leur contribution.

Pour déterminer et mettre en œuvre des solutions pour mettre fin à la malnutrition, il faut travailler main dans la main avec les personnes les plus touchées par ses causes profondes et ses conséquences, et modifier les relations de pouvoir pour reconnaître le rôle vital de la société civile et des jeunes dans les interventions en matière de nutrition. Cependant, les structures SUN ne sont pas toujours ancrées dans les réalités des communautés, malgré leur capacité unique à transmettre des informations et des solutions des groupes à risque aux forums de prise de décision.

Dans le cadre du RSC 3.0, le RSC cherchera à résoudre ces dynamiques de pouvoir afin que tous les Réseaux et acteurs du Mouvement SUN écoutent, apprécient et amplifient le point de vue de la société civile, des groupes minoritaires, des femmes et des jeunes. Au niveau mondial, cela implique entre autres de mieux représenter et d'impliquer réellement la société civile et les jeunes au sein du Groupe principal et du comité exécutif du SUN, et de créer un environnement sûr pour leur permettre d'apporter leur contribution dans les espaces traditionnellement réservés à d'autres groupes d'intérêt qui disposent d'un plus grand pouvoir politique ou financier.

C. Au-delà du Mouvement SUN, toutes les parties prenantes reconnaissent l'importance d'impliquer la société civile dans des actions de prévention et de réponse équitables et inclusives en matière de malnutrition, et cherchent à la faire participer de manière constructive dans les forums mondiaux.

Dans certaines parties du monde, notamment dans les États fragiles et touchés par des conflits, l'espace civique est de plus en plus restreint. Cette situation est préoccupante, notamment parce qu'elle constitue une menace importante pour la réalisation des progrès dans le cadre des ODD, en particulier dans le contexte de la régression de nombreux critères de malnutrition suite à la pandémie de COVID-19. Il est essentiel que le rôle de la société civile soit protégé et défendu par toutes les parties prenantes, y compris les gouvernements et les

organisations multilatérales, pour veiller à ce que les personnes qui ont une expérience vécue de la malnutrition soient représentées et que les conflits d'intérêts soient traités de manière transparente et équitable.

Dans le cadre du RSC 3.0, le Réseau défendra activement l'espace civique afin de maximiser l'impact des membres et d'aider les collègues de la société civile à accéder aux plateformes, à recevoir des financements et à partager leur travail avec des partenaires internes et externes.

Dans le cadre du RSC 3.0, le Réseau défendra activement l'espace civique afin de maximiser l'impact des membres et d'aider les collègues de la société civile à accéder aux plateformes, à recevoir des financements et à partager leur travail.



UN ENVIRONNEMENT FAVORABLE

Plaider en faveur de meilleures mesures financières, politiques et juridiques en matière de nutrition, et demander des comptes à toutes les parties prenantes.

A. Les plateformes multipartites élaborent et mettent en œuvre des plans de nutrition multisectoriels chiffrés avec la participation active de la société civile à tous les stades, de la planification à l'évaluation.

Des recherches approfondies ont été menées pour comprendre ce qu'il faut faire pour mettre fin à la malnutrition, et les éléments de preuve et les solutions existent. Pourtant, aujourd'hui, dans de nombreux pays, les progrès en matière de malnutrition régressent. La société civile doit être réellement incluse dans la planification des plateformes multipartites (PMP). Elle doit également veiller à ce que les données et les informations les plus récentes soient utilisées pour élaborer et mettre en œuvre des plans nationaux en faveur de la nutrition, et intégrer la nutrition dans d'autres plans nationaux pertinents, tels que l'éducation, la santé et le changement climatique. Les membres du RSC ont un rôle essentiel à jouer dans ce domaine, en apportant leur expérience vécue de la malnutrition aux PMP et en proposant des solutions ancrées dans les réalités

communautaires. Un plaidoyer fondé sur des données probantes est essentiel pour aider les partenaires à adapter les interventions réussies aux contextes nationaux et à les transposer à grande échelle afin qu'elles aient un impact.

Dans le cadre du RSC 3.0, les membres plaideront pour des approches multisectorielles, équitables et fondées sur les droits, selon lesquelles les gouvernements établiront des cadres juridiques et politiques afin que les groupes les plus touchés et les plus à risque aient accès à des services de qualité et à des aliments nutritifs abordables. Le RSC travaillera également en étroite collaboration avec le GSS sur le renforcement de la fonctionnalité des PMP et le partage des exemples de meilleures pratiques dans les pays.

B. Les gouvernements et autres porteurs de responsabilités allouent des fonds suffisants pour la mise en œuvre des plans nationaux pour la nutrition et sont tenus de rendre compte de leurs engagements.

Si un nombre croissant de pays SUN ont rédigé et approuvé des plans nationaux complets pour la nutrition, ils manquent souvent de financements et de volonté politique pour mettre pleinement en œuvre les mesures décrites. Il incombe à tous les gouvernements de défendre, respecter et protéger les droits des personnes qu'ils servent. La société civile joue un rôle essentiel en demandant des comptes aux gouvernements et aux autres porteurs de responsabilités lorsque les fonds promis ne sont pas versés ou que les plans ne sont pas entièrement réalisés. Les membres du RSC assurent cette redevabilité par le biais d'une série de mécanismes, dont l'analyse et le suivi du budget, et enseignent même ces

compétences aux autorités locales si nécessaire. La redevabilité ne s'arrête pas au gouvernement. Les membres du Réseau exigent de toutes les parties prenantes, y compris d'eux-mêmes, qu'elles rendent des comptes sur leurs engagements politiques et financiers en matière de nutrition ainsi que sur la qualité des services fournis.

Dans le cadre du RSC 3.0, les membres s'engageront auprès des coordinateurs nationaux du SUN à augmenter les allocations budgétaires en faveur de la nutrition et à financer entièrement les plans nationaux, en accordant toujours la priorité aux communautés les plus à risque.



Elliot et Kudakwashe au club de jardinage de leur école au Zimbabwe

C. Les membres du Réseau à tous les niveaux établissent des partenariats multipartites et multisectoriels, y compris avec le public, afin de créer une coalition de soutien pour mettre fin à la malnutrition.

Le Mouvement SUN a prouvé au cours de la dernière décennie que l'union des acteurs de la nutrition, y compris ceux de la société civile, fait la force. La collaboration, fondée sur le modèle des PMP, est au cœur des progrès accomplis. Cependant, de plus en plus souvent, la création de partenariats au-delà des PMP est essentielle pour mobiliser de nouveaux champions de la nutrition. Un plaidoyer fondé sur des données probantes, ancré dans l'exécution des programmes, est essentiel pour créer des coalitions plus larges pour soutenir l'action contre la malnutrition, y compris pour mobiliser le public en faveur d'appels à l'action communs.

Dans le cadre du RSC 3.0, le Réseau formera de nouveaux partenariats et élargira les relations que les membres entretiennent déjà. En outre, le Réseau s'efforcera d'ancrer la nutrition en tant que principe important dans diverses thématiques et auprès de différents acteurs aux niveaux mondial et national, notamment en demandant à toutes les parties prenantes de prouver qu'elles se conforment aux principes directeurs sur les conflits d'intérêts.

Un plaidoyer fondé sur des données probantes, ancré dans l'exécution des programmes, est essentiel pour créer des coalitions plus larges pour soutenir l'action contre la malnutrition.



PÉRENNITÉ DU RÉSEAU

Favoriser la pérennité du RSC en dotant les structures du Réseau des compétences et des ressources dont elles ont besoin pour réaliser leurs plans de travail et relever les défis auxquels elles sont confrontées.

A. Tous les membres du RSC peuvent accéder à la formation et à l'assistance technique dans les domaines dans lesquels ils ont besoin de se perfectionner.

Pour assurer la pérennité du Réseau, tous les membres doivent avoir accès aux capacités techniques dont ils ont besoin pour accomplir leur travail efficacement. Le Réseau répond aux besoins exprimés par les groupes régionaux, les ASC et les Jeunes leaders en les mettant en contact avec des opportunités d'apprentissage, de plaidoyer, de réseautage et de financement.

Le renforcement des capacités peut être assuré par le Secrétariat ou le comité directeur, mais **dans le cadre du RSC 3.0**, une plus grande partie de l'assistance technique sera prodiguée

d'une ASC à l'autre, voire même au sein d'une même ASC. Pour ce faire, le RSC développera des communautés de pratique et élargira le pool d'experts techniques au niveau national désireux de mettre leurs compétences au service de l'ensemble des membres. Si aucune expertise n'est disponible au niveau national, le Secrétariat et le comité directeur continueront à apporter leur aide pour assurer le bon fonctionnement des fonctions nationales et régionales.

B. Les personnes qui fournissent une assistance technique au RSC sont reconnues et employées en dehors du Réseau en tant qu'experts dans leur domaine.

Le RSC dispose d'un large pool d'experts techniques, basés dans le monde entier, couvrant toute une gamme de questions techniques et thématiques. En facilitant l'expansion de ce groupe, les membres du Réseau accéderont plus facilement aux compétences dont ils ont besoin. De leur côté, ces experts techniques auront davantage d'occasions de mettre en valeur leurs compétences en interne et d'obtenir une certification pour la qualité de l'assistance technique fournie.

Dans le cadre du RSC 3.0, les experts qui fournissent régulièrement une assistance technique de qualité pourront mettre leurs compétences à la disposition d'organisations externes, ce qui leur permettra d'élargir leur savoir-faire et d'augmenter leurs revenus, et renforcera la réputation du Réseau.

Le RSC développera des communautés de pratique et élargira le pool d'experts techniques au niveau national désireux de mettre leurs compétences au service de l'ensemble des membres.

C. Le RSC dispose d'un financement à long terme, provenant de nombreuses sources différentes, afin de pouvoir réaliser ses plans de travail.

Le changement nécessite des ressources durables et à long terme pour réaliser des programmes et des interventions efficaces. Cependant, l'obtention d'un financement à long terme reste un défi majeur pour les organisations de la société civile en général, en particulier pour celles qui opèrent au niveau infranational.

Dans le cadre du RSC 3.0, le Réseau aidera les ASC, les groupes régionaux et les Jeunes leaders à mobiliser les fonds dont ils ont besoin, et travaillera avec les donateurs pour obtenir des mécanismes de financement plus souples. Le RSC encouragera l'affectation de fonds au renforcement de leurs capacités, à la consolidation de leur participation aux PMP,

à l'accélération de la mise en œuvre coordonnée d'activités de nutrition à fort impact, ainsi qu'à l'expérimentation de nouvelles approches et à l'accélération de pratiques durables. Une réponse adaptée aux besoins des membres du Réseau nécessitera également des ressources suffisantes pour le Secrétariat du RSC.

Dans le cadre du RSC 3.0, le Secrétariat travaillera avec les donateurs existants et collaborera avec de nouveaux bailleurs de fonds potentiels afin de réduire les risques de futurs déficits de financement. Dans la mesure du possible, cela se fera en collaboration avec le GSS afin de maximiser les ressources disponibles.



PHOTO : STEFANIE CLINKSI

Zainab tient un potager sur le toit à Mombasa, Kenya



EXÉCUTION DU PROGRAMME

Élargir les interventions nutritionnelles efficaces et la sensibilisation au niveau communautaire.

A. Les membres du Réseau mettent en œuvre et élargissent des programmes de nutrition efficaces au niveau communautaire, conformément aux plans nationaux pour la nutrition et en collaboration avec d'autres acteurs.

De nombreux membres ont pour rôle principal de fournir des programmes de nutrition dans leur contexte local. Il est essentiel que ces programmes soient alignés sur les plans de nutrition nationaux et que les interventions ciblent les communautés vulnérables où l'aide du gouvernement est insuffisante. Les organisations de la société civile ont une connaissance approfondie de leurs communautés au niveau local, et sont donc bien placées pour identifier ces lacunes et fournir des services là où ils sont le plus nécessaires. La collaboration avec les autres membres, les autorités locales, le monde universitaire et les responsables de la mise en œuvre dans tous les secteurs est donc essentielle pour assurer l'efficacité des interventions nutritionnelles.

Dans le cadre du RSC 3.0, les membres collaboreront avec d'autres prestataires de services aux niveaux national et local pour veiller à ce que les interventions nutritionnelles atteignent ceux qui en ont le plus besoin, en s'appuyant sur les informations locales et les solutions innovantes les plus récentes, générées par les communautés elles-mêmes. Conscients des défis uniques de la malnutrition face aux conflits et aux crises humanitaires, dont une crise climatique grandissante, les membres du RSC peuvent également former des communautés de pratique pour échanger les enseignements tirés de la prestation de services dans ces contextes complexes.

B. Les communautés comprennent mieux l'importance d'une alimentation nutritive et leur droit d'y accéder et ont les moyens d'action nécessaires pour demander aux porteurs de responsabilités de rendre des comptes sur les services fournis.

La mise en œuvre des programmes des OSC doit s'axer tout autant sur la sensibilisation des communautés à l'importance de la nutrition que sur l'exécution des interventions nutritionnelles. Pour éradiquer totalement la malnutrition, il faut veiller à ce que les autorités locales et les membres de la communauté, y compris les hommes et les garçons, comprennent l'importance d'une bonne nutrition et les répercussions de la malnutrition sur la santé, l'apprentissage, la prospérité et la réussite dans la vie. Les membres du Réseau, y compris les jeunes, jouent un rôle de sensibilisation et de responsabilisation sociale essentiel dans la prestation efficace des services, et doivent aller plus loin et veiller à ce que les personnes exposées au risque de malnutrition disposent des connaissances nécessaires ainsi que des interventions nutritionnelles dont elles ont besoin.

Dans le cadre du RSC 3.0, les membres mettront davantage l'accent sur la communication axée sur le changement social et comportemental, afin que les groupes vulnérables comprennent l'importance de l'accès à l'information, à une alimentation nutritive, à des services de santé et à des mécanismes de protection sociale adéquats ainsi que leurs droits en la matière. Tous les efforts seront mis en œuvre pour donner aux communautés et aux membres du RSC les moyens de demander des comptes aux porteurs de responsabilités sur les services fournis.



DONNÉES PROBANTES ET ENSEIGNEMENTS

Produire des données probantes et les utiliser pour guider les décisions et étendre les interventions prometteuses.

A. Les membres du Réseau produisent des informations spécifiques et sensibles à la nutrition pour guider leurs propres approches et celles d'autres acteurs en matière d'élaboration, de budgétisation, de mise en œuvre et d'évaluation des politiques et des plans relatifs à la nutrition.

Grâce à leurs vastes programmes et activités de sensibilisation au niveau communautaire, les membres du Réseau sont les mieux placés pour tester de nouvelles interventions et réexaminer les interventions existantes afin de déterminer les meilleures pratiques dans divers contextes. L'accès et les connaissances dont dispose la société civile dans les contextes locaux et auprès des groupes les plus vulnérables fournissent des informations précieuses pour aider le Mouvement SUN dans son ensemble à concrétiser son ambition de mettre fin à la malnutrition pour tous. Les informations

obtenues sur les méthodes qui ont bien fonctionné et celles qui ont échoué et sur les enseignements tirés doivent être partagées au sein du Réseau et avec d'autres partenaires afin de tirer le meilleur parti possible des ressources limitées pour les actions de nutrition.

Dans le cadre du RSC 3.0, le Réseau collectera davantage d'informations dans divers pays et contextes et les partagera largement entre les pays pour que les approches les plus efficaces en matière de nutrition soient adoptées par toutes les parties prenantes.

B. Le Réseau met en place des systèmes solides de gestion des connaissances et de suivi, d'évaluation, de redevabilité et d'apprentissage (MEAL) afin de documenter et d'évaluer les données, les informations et les meilleures pratiques pour améliorer la planification et l'impact.

Pour institutionnaliser l'amélioration continue, tous les programmes ou actions de plaidoyer doivent s'appuyer sur des données probantes. Par conséquent des systèmes de gestion des connaissances et de suivi, d'évaluation, de redevabilité et d'apprentissage (MEAL) inclusifs et participatifs sont essentiels pour permettre une meilleure adhésion et collaboration chez les membres du RSC et les partenaires externes. Il est donc essentiel que les données générées par les membres soient documentées, évaluées et permettent de tirer des enseignements. SUN LABs, la base de données mondiale du Réseau, permet aux membres de collecter, d'analyser et de partager les données recueillies par l'enquête

annuelle du RSC et d'autres sources, et de les utiliser pour guider les priorités futures du Réseau. Ces données contribuent également à l'élargissement des mécanismes MEAL du Mouvement SUN, pour veiller à ce que les succès et les défis de la société civile influencent l'approche globale du Mouvement.

Dans le cadre du RSC 3.0, le Réseau, sous l'impulsion des professionnels de SUN LABs et du groupe de travail MEAL, créera un cadre de gestion des connaissances et du système MEAL plus cohérent afin d'améliorer l'analyse et de tirer parti des enseignements.



Marimazhira travaille dans un potager à Kadoma, Zimbabwe

C. Le Mouvement SUN et la communauté internationale au sens large considèrent le RSC comme un leader d'opinion et un partenaire crédible.

Au cours des dix dernières années, le Mouvement SUN est devenu un centre de collaboration multipartite et d'action en faveur de la nutrition. Le RSC joue un rôle clé au sein du Mouvement en raison de la grande expertise de ses membres et de leurs liens locaux étroits avec les communautés locales les plus touchées par la malnutrition. Le Réseau est de plus en plus reconnu pour sa capacité à apporter des perspectives nationales et à s'assurer qu'aucune communauté ou aucun individu n'est laissé pour compte. Il est donc particulièrement

apprécié en tant que partenaire crédible et leader d'opinion sur les questions spécifiques et sensibles à la nutrition.

Dans le cadre du RSC 3.0, le Réseau continuera à offrir les solutions et expériences innovantes de la société civile à d'autres groupes d'intérêts afin qu'ils puissent en tirer profit. Il accordera également une plus grande importance au développement de la réflexion thématique et fonctionnelle des membres pour mieux façonner le discours mondial et influencer la prise de décision.

Dans le cadre du RSC 3.0, le Réseau continuera à offrir les solutions et expériences innovantes de la société civile à d'autres groupes d'intérêts afin qu'ils puissent en tirer profit.

CATALYSEURS TRANSVERSAUX DU RÉSEAU DE LA SOCIÉTÉ CIVILE SUN 3.0



GOUVERNANCE DU RÉSEAU

Il est essentiel que tous les membres du RSC comprennent les **structures de gouvernance** du Réseau, puissent intégrer ces structures et soient en mesure de demander des comptes aux responsables. Tant au niveau mondial, régional, national qu'infranational, cela signifie des procédures électorales transparentes, des possibilités de retour d'information régulières et accessibles, et une documentation claire expliquant le pourquoi et le comment des décisions prises. En outre, il est essentiel que toutes les structures de gouvernance du RSC et des ASC soient représentatives des membres du Réseau.

Dans le cadre du RSC 3.0, cela implique de revoir la composition et les méthodes de travail de ces structures afin d'inclure la société civile locale et les groupes les plus marginalisés, et de permettre à tous les membres d'accéder à des postes d'autorité, quels que soient leur âge, leur sexe, leur origine ethnique, leur position et leur situation géographique.

En ce qui concerne les **conflits d'intérêts** en particulier, le RSC joue un rôle essentiel en offrant un espace sûr à ses membres et en les aidant à identifier et à traiter les risques et les conflits d'intérêts éventuels dès qu'ils surviennent. Le RSC veillera à ce que ses membres opèrent en dehors de tout intérêt commercial et dans le respect total des normes approuvées au niveau mondial en matière de participation du secteur privé, y compris, mais sans s'y limiter, le Code de commercialisation des substituts du lait maternel.

Dans le cadre du RSC 3.0, le Réseau travaillera avec le GSS et le groupe de travail du comité exécutif chargé des conflits d'intérêts, pour s'assurer que le nouveau mécanisme de lancement d'alerte du Secrétariat du Mouvement SUN est accessible à tous (en particulier que la société civile le considère comme sûr, se sente soutenue et l'utilise en toute confiance) et qu'il rend compte de manière transparente des problèmes soulevés et de la manière dont ils ont été traités en temps voulu⁹.

⁹ Stratégie SUN 3.0 (2021) du Mouvement pour le Renforcement de la nutrition, page 40, <https://scalingupnutrition.org/about-sun/the-sun-movement-strategy/>



COMMUNICATION AU SEIN DU RÉSEAU

Une communication transparente, accessible et conviviale est essentielle au travail du RSC. En s'appuyant sur l'expertise, les informations et les résultats de ses membres, le Réseau produit des bulletins d'information, des blogs, des webinaires, des notes d'information et des boîtes à outils adaptés à différents publics, et les partage avec tous les membres par le biais de mécanismes de communication réguliers. Le [site web du RSC](#) sa [bibliothèque en ligne](#) et les canaux de médias sociaux ([Twitter](#), [Facebook](#), [Instagram](#)) constituent un centre d'informations et d'opportunités pour nos membres, qui peuvent utiliser ces ressources pour travailler avec leurs communautés et leurs cibles de plaidoyer afin de mener des campagnes pour obtenir de meilleurs résultats en matière de nutrition.

Dans le cadre du RSC 3.0, nos capacités de communication et de gestion des contacts seront renforcées afin de garantir que tous les membres pourront accéder aux ressources mises à leur disposition et qu'ils pourront en partager librement le contenu avec leurs collègues. Sur le plan externe, le Réseau s'efforce de faire en sorte que la puissance collective de la recherche, des informations et de l'expérience programmatique de ses membres soit partagée à travers la communauté de la nutrition et au-delà, afin d'inciter toutes les parties prenantes à donner la priorité à l'action en matière de nutrition.



LEADERSHIP DE LA JEUNESSE

Depuis le lancement, en 2018, du programme Jeunes leaders pour la nutrition, le RSC a soutenu les efforts de plaidoyer en faveur de la nutrition de 13 jeunes champions, avec le double objectif d'autonomiser ces jeunes et d'avoir un impact pour la nutrition dans leur contexte national et au niveau mondial.

Dans le cadre du RSC 3.0, cet engagement à faire participer les jeunes sera encore renforcé et étendu à d'autres régions. Le Réseau

continuera à renforcer les capacités des jeunes et à rechercher des financements pour qu'ils puissent mener des solutions innovantes dans leurs propres communautés, au sein de leurs ASC et au niveau mondial. Le RSC s'est également engagé à jouer un rôle de premier plan pour atteindre l'objectif du SUN qui vise à intégrer le leadership des jeunes dans l'ensemble du Mouvement¹⁰.



ÉGALITÉ ENTRE LES SEXES

L'inégalité entre les sexes, et le peu de valeur que de nombreuses sociétés accordent aux femmes et aux filles, est un facteur essentiel de la malnutrition dans le monde. Pour que les efforts qui visent à mettre fin à la malnutrition s'inscrivent dans la durée, ils doivent s'attaquer à cette inégalité, donner aux femmes et aux filles les moyens de mettre en place des solutions locales et soutenir leur rôle de leader dans leurs communautés.

Dans le cadre du RSC 3.0, le Réseau doit jouer un rôle clé dans la transformation des normes

de genre et la défense des droits des femmes et des filles, tout en impliquant les hommes et les garçons dans cet effort. Nous veillerons à ce que les femmes et les filles bénéficient d'un soutien pour pouvoir jouer un rôle de premier plan dans les structures de gouvernance mondiales et nationales du RSC, nous documenterons les approches sexotransformatrices qui ont des effets positifs sur le statut nutritionnel des communautés, et nous encouragerons les modèles de leadership sensibles au genre au sein du Mouvement SUN et au-delà.

¹⁰ Stratégie SUN 3.0 (2021) du Mouvement pour le Renforcement de la nutrition, page 8, <https://scalingupnutrition.org/about-sun/the-sun-movement-strategy/>

LES STRUCTURES DU RÉSEAU DE LA SOCIÉTÉ CIVILE

Les membres du Réseau

En 2020, le Réseau de la société civile SUN comptait plus de 4 000 membres, dont la plupart sont aussi membres des Alliances de la société civile de leur pays. Ces membres d'ASC jouent un rôle central dans l'incorporation, la mise en œuvre, le suivi et l'évaluation de la stratégie du RSC SUN aux niveaux régional, national et local. Le RSC compte également un éventail plus restreint de membres mondiaux, principalement des ONGI qui travaillent dans plusieurs pays. L'élargissement des membres du RSC SUN se fera toujours en accord avec ses engagements et ses priorités stratégiques.

Alliances de la société civile

Les Alliances de la société civile (ASC) du Mouvement SUN sont des groupes d'organisations communautaires, nationales, régionales et internationales qui travaillent ensemble pour mettre fin à la malnutrition dans leurs pays respectifs. Les ASC représentent un large éventail d'acteurs : petits exploitants agricoles, pêcheurs, défenseurs des droits de l'homme, groupes de femmes, organisations de défense des droits de l'enfant, organismes d'aide et d'assistance humanitaire, entités de défense et de recherche, Jeunes leaders, groupes de consommateurs, syndicats, et bien d'autres. En 2021, le RSC compte 51 ASC et 10 plateformes nationales supplémentaires en phase de développement. Chaque ASC est dirigée par un comité directeur qui doit comprendre des groupes communautaires, notamment de femmes et de Jeunes leaders.

La majorité d'entre elles ont mis en place des structures de coordination infranationales pour permettre une utilisation plus efficace de l'expertise et des ressources, une plus grande couverture géographique, ainsi que des capacités de plaidoyer et de programmation.

Alliances de la société civile :

1. Participent activement à la conception, à la mise en œuvre, au suivi et à l'évaluation de politiques, de plans et de financements nationaux efficaces pour le renforcement de la nutrition (multipartites, multisectoriels, multiniveaux).
2. Encouragent et facilitent la coordination entre tous les acteurs de la société civile, et assurent l'alignement de leurs stratégies, programmes et ressources sur les priorités nationales en matière de nutrition.
3. Mobilisent les communautés et les décideurs afin d'obtenir des changements par le biais de campagnes et d'actions de plaidoyer actives.
4. Renforcent les capacités de leurs membres et de leurs partenaires externes sur les questions liées à la nutrition.

Groupes régionaux

Pour faciliter la collaboration entre les Alliances de la société civile, le Réseau compte quatre groupes régionaux couvrant l'Afrique centrale et de l'Ouest, l'Afrique orientale et australe, l'Asie et l'Amérique latine et les Caraïbes. Ces groupes mènent des actions conjointes au niveau régional et partagent leurs expériences

Les Alliances de la société civile mobilisent les communautés et les décideurs afin d'obtenir des changements par le biais de campagnes et d'actions de plaidoyer actives.

afin d'encourager l'innovation et de susciter des améliorations au niveau national et infranational. Chaque groupe est dirigé par un coordinateur régional chargé de mettre en œuvre la stratégie RSC SUN 3.0 au niveau régional et de coordonner le travail des différentes Alliances de la société civile.

Jeunes leaders pour la nutrition (YL4N)

Depuis le lancement en 2018 du programme Jeunes leaders pour la nutrition, le Réseau a apporté son soutien à 13 Jeunes leaders pour qu'ils créent des changements dans leurs propres communautés et défendent la nutrition dans les forums mondiaux. Le programme a été lancé par le RSC, en partenariat avec Save the Children UK, RESULTS UK, ACTION, et Global Citizen. Il vise à donner aux jeunes, et plus particulièrement à ceux de pays où le taux de malnutrition est élevé, les compétences dont ils ont besoin pour plaider en faveur de l'éradication de la malnutrition dans leurs propres communautés et dans le monde. En outre, les Jeunes leaders suscitent des changements dans leurs communautés grâce à des programmes d'éducation et de sensibilisation, souvent en partenariat avec leurs Alliances de la société civile locales.

Secrétariat du Réseau de la société civile SUN

Le Secrétariat du RSC SUN soutient et coordonne le Réseau. Il travaille avec les groupes régionaux, les Alliances de la société civile et les Jeunes leaders pour mettre en œuvre la stratégie RSC 3.0 et pour suivre et évaluer son impact. Afin d'atteindre les objectifs ambitieux du Mouvement SUN et d'accélérer les résultats en matière de nutrition grâce à des changements systématiques et à une philosophie efficace axée sur les pays, le Secrétariat envisage d'élargir encore son

approche régionale. Ainsi, au cours de la période du RSC 3.0, le Réseau a l'intention de faire des quatre coordinateurs régionaux des membres à part entière du Secrétariat. L'emplacement du Secrétariat, actuellement hébergé par Save the Children UK à Londres, sera également réexaminé dans le cadre de ce processus. En 2021, le Secrétariat est composé de six membres du personnel : le chef du RSC, le conseiller principal, le conseiller principal pour l'impact et les données, le conseiller pour le plaidoyer et la jeunesse, le conseiller pour la collecte de fonds et la durabilité et le responsable de la communication.

Le comité directeur du RSC SUN

Un comité directeur inclusif, représentatif et responsable est désigné dans le cadre d'un processus transparent et démocratique pour développer et diriger la stratégie RSC 3.0 et pour veiller à sa mise en œuvre, en accord avec la stratégie SUN 3.0 au sens large. Le comité directeur est le principal organe de décision du Réseau et est chargé d'encourager la participation effective de la société civile et des jeunes aux processus SUN au niveau national et mondial. Dans le cadre de la stratégie RSC 3.0, la composition et le mandat du comité directeur seront revus afin de mieux refléter la diversité et l'expertise des membres du RSC. Ainsi, davantage de représentants des groupes régionaux, des ASC et des Jeunes leaders pourront rejoindre le comité directeur.

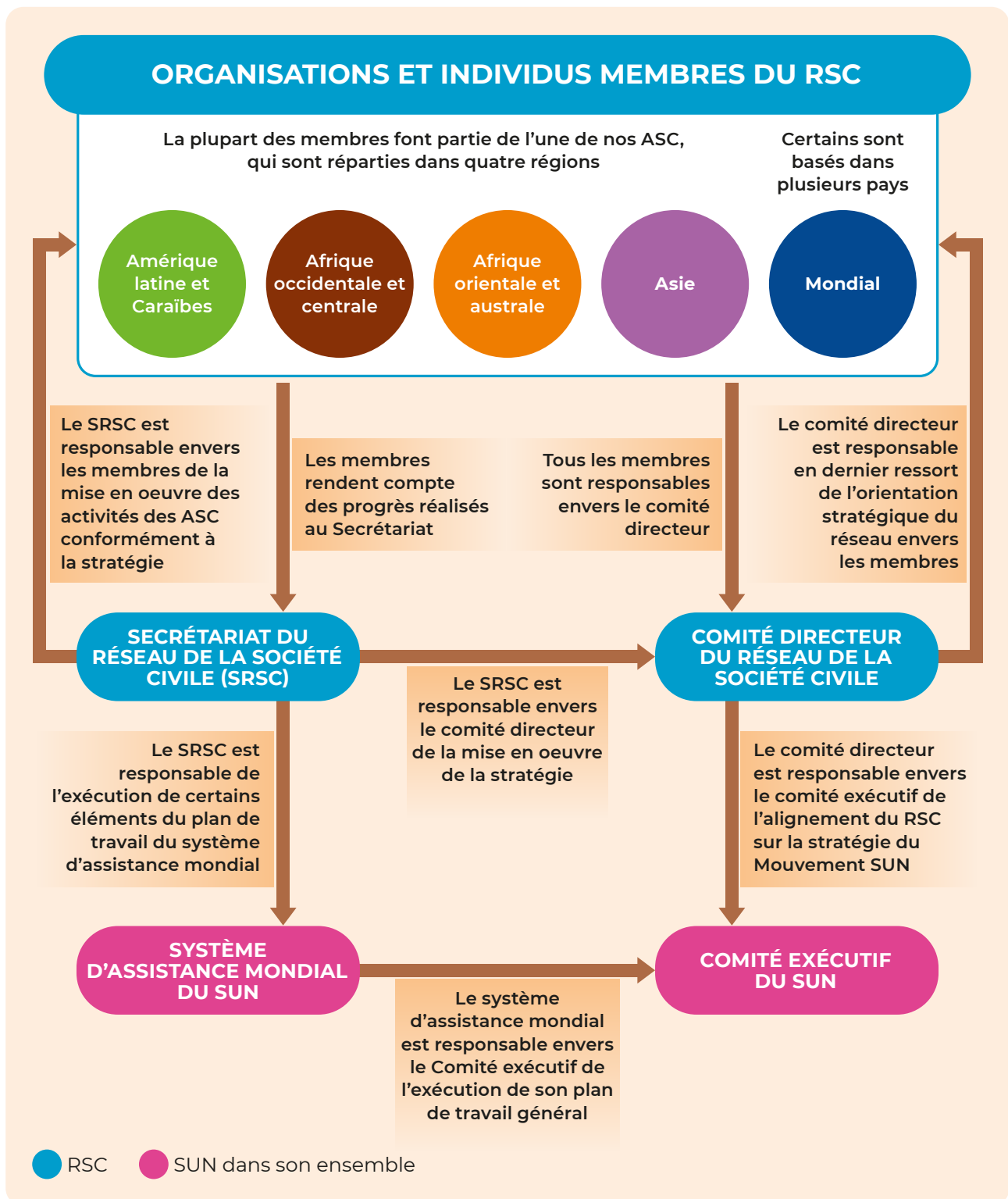
Autres structures SUN mondiales

La société civile est également représentée dans les structures de gouvernance mondiale du SUN, telles que le Groupe principal et le comité exécutif. Dans le cadre du SUN 3.0, la représentation de la société civile et des jeunes dans ces instances de haut niveau sera accrue afin de mieux refléter les perspectives du RSC.

Les Jeunes leaders suscitent des changements dans leurs communautés grâce à des programmes d'éducation et de sensibilisation.

REDEVABILITÉ

La structure de redevabilité du Réseau de la société civile est complexe en raison du nombre d'acteurs impliqués dans le Réseau et dans le Mouvement SUN au sens large. Comme le montre le diagramme ci-dessous, le RSC se base sur le concept de primauté des membres, auxquels le Secrétariat et le comité directeur doivent rendre des comptes en dernier ressort.



ANNEXES

ANNEXE 1 : ENGAGEMENTS DU RSC À L'ÉGARD DE LA STRATÉGIE SUN 3.0

1. Tenir toutes les parties prenantes responsables, y compris ses propres organisations membres, des engagements et des actions aux niveaux mondial, régional et national, dans le cadre du soutien aux priorités des pays.
2. Renforcer les capacités des organisations de la société civile nationales et locales en fournissant un soutien technique aux plateformes nationales du Réseau (Alliances de la société civile).
3. Renforcer le réseautage et la collaboration au niveau régional pour assurer l'assistance, le financement, l'apprentissage et la coordination entre les pays, ainsi qu'un soutien linguistique approprié aux Alliances de la société civile.
4. Aider les Alliances de la société civile à recruter davantage de membres afin d'englober toutes les perspectives communautaires.
5. Renforcer la capacité de plaidoyer du Réseau, en présentant les points de vue de la base et de la communauté aux décideurs nationaux et mondiaux, et en donnant la priorité aux groupes vulnérables, notamment en soutenant le développement du programme Jeunes leaders pour la nutrition.
6. Aider les membres des organisations de la société civile en tant que responsables de la mise en œuvre des programmes.

ANNEXE 2 : PRINCIPES D'ENGAGEMENT DU MOUVEMENT SUN

1. Faire preuve de transparence sur les intentions et l'impact
2. Être inclusif
3. Être fondé sur les droits
4. Accepter de négocier
5. Être prévisible et redevable
6. Offrir un bon rapport coût-efficacité
7. Communiquer en permanence
8. Agir avec intégrité et de manière éthique
9. Être respectueux
10. Ne pas nuire

ANNEXE 3 : MATRICE DES RESPONSABILITÉS CONCERNANT LES OBJECTIFS STRATÉGIQUES

OBJECTIF STRATÉGIQUE	RÉALISATIONS	ACTIONS PRINCIPALES/ CRITÈRES DE RÉUSSITE	RESPONSABLE
L'ESPACE DE LA SOCIÉTÉ CIVILE Promouvoir une représentation et une participation significatives de la société civile, en particulier des plus marginalisés, au sein du Mouvement SUN et au-delà.	<p>Les structures et les membres du RSC renforcent l'autonomie des plus marginalisés, notamment des femmes, des jeunes et des groupes minoritaires, et leur permettent de se faire entendre.</p>	<ul style="list-style-type: none"> • Les groupes vulnérables sont considérés comme prioritaires en interne et dotés des moyens de faire valoir leurs points de vue. • Les membres du RSC sont diversifiés et représentés dans les structures de gouvernance à tous les niveaux. 	<p>Primaire : les membres</p> <p>Soutien : le SRSC</p>
	<p>Tous les Réseaux et tous les acteurs du Mouvement SUN ont conscience de la valeur de la participation de la société civile et des jeunes et recherchent activement leur contribution.</p>	<ul style="list-style-type: none"> • La société civile et les groupes vulnérables sont impliqués, écoutés et appréciés au sein du Mouvement SUN. • La société civile et les jeunes sont représentés au sein du Groupe principal et du comité exécutif du SUN. 	<p>Primaire : le SRSC</p> <p>Soutien : le CD</p>
	<p>Au-delà du Mouvement SUN, toutes les parties prenantes reconnaissent l'importance d'impliquer la société civile dans des actions de prévention et de réponse équitables et inclusives en matière de malnutrition, et cherchent à la faire participer de manière constructive dans les forums mondiaux.</p>	<ul style="list-style-type: none"> • L'espace civique est élargi et la valeur de la société civile est mieux reconnue au-delà du Mouvement SUN. 	<p>Primaire : les membres</p> <p>Soutien : le SRSC</p>

OBJECTIF STRATÉGIQUE	RÉALISATIONS	ACTIONS PRINCIPALES/ CRITÈRES DE RÉUSSITE	RESPONSABLE
<p>UN ENVIRONNEMENT FAVORABLE</p> <p>Plaider en faveur de meilleures mesures financières, politiques et juridiques en matière de nutrition, et demander des comptes à toutes les parties prenantes.</p>	<p>Les plateformes multipartites élaborent et mettent en œuvre des plans de nutrition nationaux multisectoriels chiffrés avec la participation active de la société civile à tous les stades, de la planification à l'évaluation.</p>	<ul style="list-style-type: none"> • La société civile participe réellement aux plateformes multipartites. • Des plans de nutrition nationaux multisectoriels sont en place, fondés sur des preuves et ancrés dans les réalités communautaires. • La société civile contribue à l'élaboration, au chiffrage, à la mise en œuvre et à l'évaluation de ces plans. 	<p>Primaire : les membres</p> <p>Soutien : le SRSC</p>
	<p>Les gouvernements et autres porteurs de responsabilités allouent des fonds suffisants pour la mise en œuvre des plans nationaux pour la nutrition et sont tenus de rendre compte de leurs engagements.</p>	<ul style="list-style-type: none"> • Des ressources financières suffisantes sont allouées pour la réalisation des plans nationaux pour la nutrition. • Les communautés les plus à risque sont prioritaires. • Les OSC ont les outils nécessaires pour suivre et analyser les décaissements de fonds. 	<p>Primaire : les membres</p> <p>Soutien : le SRSC</p>
	<p>Les membres du Réseau à tous les niveaux établissent des partenariats multipartites et multisectoriels, y compris avec le public, afin de créer une coalition de soutien pour mettre fin à la malnutrition.</p>	<ul style="list-style-type: none"> • Les membres et les structures du RSC forment de nouveaux partenariats pour ancrer la nutrition en tant que principe important dans diverses thématiques et auprès de différents acteurs. 	<p>Primaire : les membres</p> <p>Soutien : le SRSC</p>

OBJECTIF STRATÉGIQUE	RÉALISATIONS	ACTIONS PRINCIPALES/ CRITÈRES DE RÉUSSITE	RESPONSABLE
<p>PÉRENNITÉ DU RÉSEAU</p> <p>Favoriser la pérennité du RSC en dotant les structures du Réseau des compétences et des ressources dont elles ont besoin pour réaliser leurs plans de travail et relever les défis auxquels elles sont confrontées.</p>	<p>Tous les membres du RSC peuvent accéder à la formation et à l'assistance technique dans les domaines dans lesquels ils ont besoin de se perfectionner.</p>	<ul style="list-style-type: none"> • Le RSC développe des communautés de pratique et élargit le pool d'experts techniques au niveau national. • Le Secrétariat et le comité directeur fournissent un soutien lorsqu'aucune expertise n'est disponible au niveau national. 	<p>Primaire : les membres</p> <p>Soutien : le SRSC</p>
	<p>Les personnes qui fournissent une assistance technique au RSC sont reconnues et employées en dehors du Réseau en tant qu'experts dans leur domaine.</p>	<ul style="list-style-type: none"> • Les experts membres du RSC peuvent mettre leurs compétences à la disposition d'organisations externes. 	<p>Primaire : les membres</p> <p>Soutien : le SRSC</p>
	<p>Le RSC dispose d'un financement à long terme, provenant de nombreuses sources différentes, afin de pouvoir réaliser ses plans de travail.</p>	<ul style="list-style-type: none"> • Les donateurs existants et de nouveaux bailleurs de fonds potentiels collaborent avec le RSC pour atténuer les risques de futurs déficits de financement. 	<p>Primaire : le SRSC et les membres</p>

OBJECTIF STRATÉGIQUE	RÉALISATIONS	ACTIONS PRINCIPALES/ CRITÈRES DE RÉUSSITE	RESPONSABLE
<p>EXÉCUTION DU PROGRAMME</p> <p>Élargir les interventions nutritionnelles efficaces et la sensibilisation au niveau communautaire.</p>	<p>Les membres du Réseau mettent en œuvre et élargissent des programmes de nutrition efficaces au niveau communautaire, conformément aux plans nationaux pour la nutrition et en collaboration avec d'autres acteurs.</p>	<ul style="list-style-type: none"> • Des interventions relatives à la nutrition mises en œuvre par des membres viennent s'ajouter au travail des autres prestataires de services ; elles atteignent les plus marginalisés et utilisent les dernières données et solutions innovantes locales. • Les membres du RSC forment des communautés de pratique pour échanger les leçons apprises dans des domaines spécifiques. 	<p>Primaire : les membres</p>
	<p>Les communautés comprennent mieux l'importance d'une alimentation nutritive et leur droit d'y accéder et ont les moyens d'action nécessaires pour demander aux porteurs de responsabilités de rendre des comptes sur les services fournis.</p>	<ul style="list-style-type: none"> • Les membres du RSC renforcent la communication axée sur le changement social et comportemental pour assurer l'accès des groupes vulnérables à l'information, à une alimentation nutritive, aux services de santé adéquats et aux mécanismes de protection sociale. • Les communautés et les membres du RSC ont les moyens de demander des comptes aux porteurs de responsabilités sur les services fournis. 	<p>Primaire : les membres</p>

OBJECTIF STRATÉGIQUE	RÉALISATIONS	ACTIONS PRINCIPALES/ CRITÈRES DE RÉUSSITE	RESPONSABLE
<p>DONNÉES PROBANTES ET ENSEIGNEMENTS</p> <p>Produire des données probantes et les utiliser pour guider les décisions et étendre les interventions prometteuses.</p>	<p>Les membres du Réseau produisent des informations spécifiques et sensibles à la nutrition pour guider leurs propres approches et celles d'autres acteurs en matière d'élaboration, de budgétisation, de mise en œuvre et d'évaluation des politiques et des plans relatifs à la nutrition.</p>	<ul style="list-style-type: none"> Le travail des membres permet de recueillir des données probantes de meilleure qualité et en plus grande quantité pour guider les plans et les programmes de nutrition nationaux. 	<p>Primaire : les membres</p> <p>Soutien : le SRSC</p>
	<p>Le Réseau met en place des systèmes solides de gestion des connaissances et de suivi, d'évaluation, de redevabilité et d'apprentissage (MEAL) afin de documenter et d'évaluer les données, les informations et les meilleures pratiques pour améliorer la planification et l'impact.</p>	<ul style="list-style-type: none"> Un cadre cohérent de gestion des connaissances et de suivi, d'évaluation, de redevabilité et d'apprentissage est mis en place pour améliorer les fonctions de conservation et d'analyse des données et les enseignements tirés. 	<p>Primaire : le SRSC</p> <p>Soutien : les membres</p>
	<p>Le Mouvement SUN et la communauté internationale au sens large considèrent le RSC comme un leader d'opinion et un partenaire crédible.</p>	<ul style="list-style-type: none"> Les partenaires, qu'ils appartiennent ou non au Mouvement SUN, sollicitent et comptent sur le leadership éclairé et l'esprit d'innovation du RSC. 	<p>Primaire : les membres</p> <p>Soutien : le SRSC</p>

CATALYSEURS TRANSVERSAUX	ACTIONS PRINCIPALES/ CRITÈRES DE RÉUSSITE	RESPONSABLE
GOVERNANCE DU RÉSEAU	<p>Les structures de gouvernance du Réseau sont représentatives et inclusives de l'ensemble des membres du Réseau, aussi bien au niveau mondial, régional que national, et les procédures électorales sont transparentes.</p> <p>Le nouveau mécanisme de signalement des irrégularités hébergé par le Secrétariat du Mouvement SUN est sûr et géré de manière neutre.</p>	<p>Primaire : le SRSC</p> <p>Soutien : les membres</p>
COMMUNICATION DU RÉSEAU	<p>Les services de gestion des contacts et de communication sont améliorés afin que tous les membres puissent accéder aux informations et aux ressources dont ils ont besoin dans l'ensemble du Réseau.</p> <p>Les travaux des membres sont publiés et diffusés auprès d'un large éventail de parties prenantes intersectorielles.</p>	<p>Primaire : le SRSC</p>
LEADERSHIP DES JEUNES	<p>La participation des jeunes est étendue à d'autres régions et renforcée dans l'ensemble du Mouvement, y compris dans les structures de gouvernance du Réseau, sous l'impulsion du RSC.</p> <p>Les jeunes continuent à renforcer leurs capacités d'accès à des financements pour mener des solutions innovantes dans leurs propres communautés, au sein de leurs ASC et au niveau mondial.</p>	<p>Primaire : le SRSC</p> <p>Soutien : YL4N</p>
ÉGALITÉ ENTRE LES SEXES	<p>Les femmes et les filles jouent un rôle de premier plan dans les structures de gouvernance mondiales et nationales du RSC, documentent les approches sexotransformatrices qui ont des effets positifs sur le statut nutritionnel des communautés, et encouragent les modèles de leadership sensibles au genre au sein du Mouvement SUN et au-delà.</p>	<p>Primaire : le SRSC et les membres</p>



VOUS SOUHAITEZ EN SAVOIR PLUS OU NOUS CONTACTER ?

Consultez notre site Internet : www.suncivilsociety.com

Suivez-nous sur Twitter : twitter.com/SUNCSN et Facebook : facebook.com/SUNCSN

Écrivez-nous : SUNCSN@savethechildren.org.uk

Rendez-nous visite : Save the Children, 1 St John's Lane, Londres EC1M 4AR, Royaume Uni

Photo de couverture : Chizi travaille comme agricultrice près du barrage de Nyalani à Kwale, Kenya (Photo : Stefanie Glinksi)