

GUIDE DE BONNE GOUVERNANCE



SOMMAIRE

Introduction	3
Qu'est-ce que la bonne gouvernance ?	5
Indices de bonne gouvernance – ce dont vous avez besoin et ressources utiles	8
Indices de bonne gouvernance du Réseau de la société civile Scaling Up Nutrition : exercices en atelier	9
Études de cas sur la bonne gouvernance de l'ASC	24
Ressources et lectures supplémentaires	25

CONTACTEZ-NOUS

E-mail : sun.csnetwork@savethechildren.org.uk

Sites web : <https://www.suncivilsociety.com/>
<https://scalingupnutrition.org/>



<https://twitter.com/suncsn>



<https://www.facebook.com/groups/SUNCivilSocietyNetwork/>



https://www.instagram.com/sun_civilsociety/?hl=en-gb



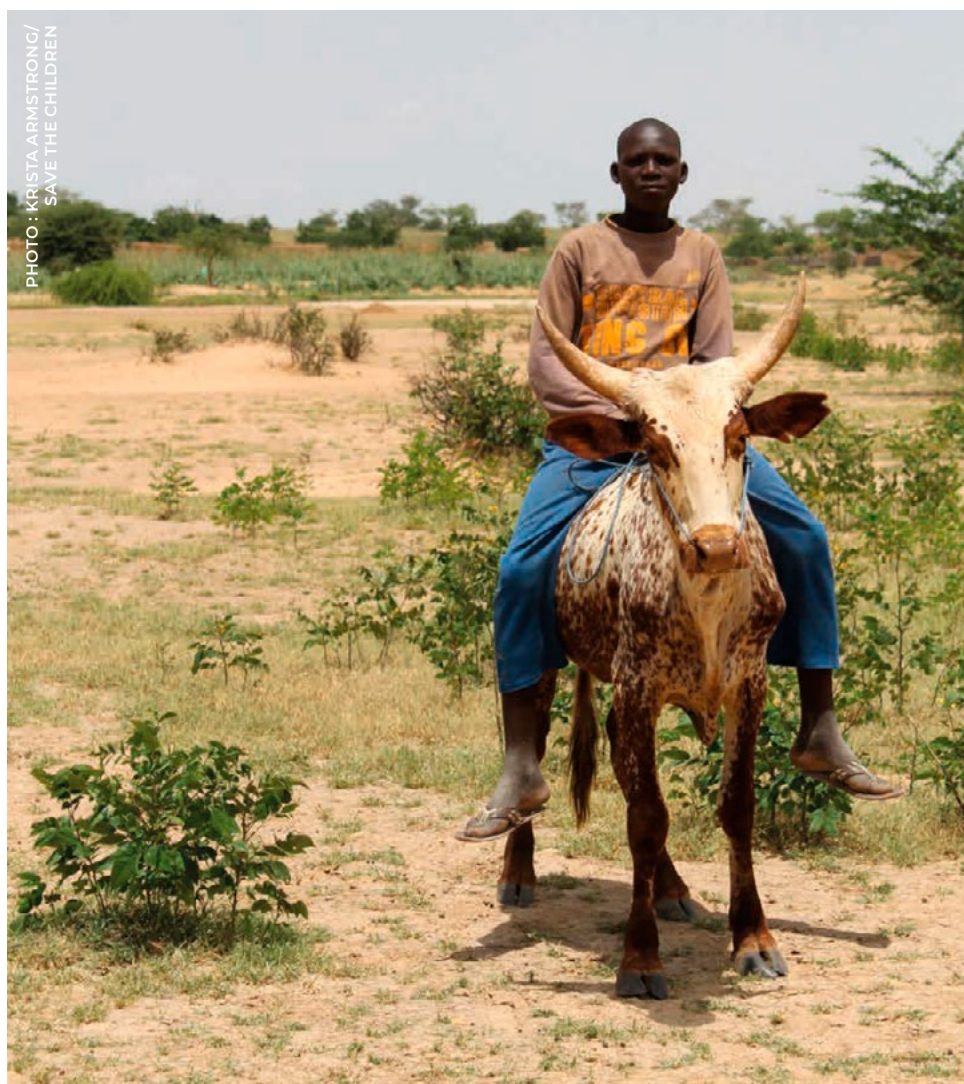
<https://www.youtube.com/channel/UCYLB1s81wIJXxDEzt-rROTQ/featured>

Photo de couverture : Marinette, 24, fait des corvées près de chez elle dans la région de Sava à Madagascar (Photo : Charlie Forgham-Bailey/Save the Children)

INTRODUCTION

La [stratégie 3.0 du RSC SUN](#) vise à assurer la durabilité du Réseau de la Société Civile (RSC) Scaling Up Nutrition (SUN) en dotant ses Alliances de la Société Civile (ASC) au niveau national des compétences et des ressources dont elles ont besoin pour appliquer leurs programmes et relever les défis auxquels elles sont confrontées. Ce guide de bonne gouvernance offre des conseils aux ASC sur la façon d'améliorer leurs structures et processus. Il sera donc essentiel pour atteindre l'objectif stratégique du Réseau sur la durabilité et sera son catalyseur transversal sur la gouvernance. Nous encourageons les ASC à l'utiliser lors des assemblées générales annuelles ou d'autres ateliers clés à des fins de planification et d'évaluation.

Une fois qu'une ASC est [établie](#), elle joue un rôle essentiel en matière d'initiatives de nutrition au sein des communautés locales, des gouvernements nationaux et des institutions internationales. La société civile doit s'astreindre aux mêmes normes élevées de gouvernance que celles attendues des entreprises, des gouvernements et des autres acteurs du Mouvement mondial SUN, comme le stipulent les [Principes d'engagement SUN](#). La société civile peut soutenir les efforts nationaux impliquant plusieurs parties, secteurs et niveaux. Elle peut également s'assurer que ce sont les situations sur le terrain qui déterminent le développement des programmes, des politiques et des stratégies. Elle peut contribuer à la mise en œuvre coordonnée entre tous

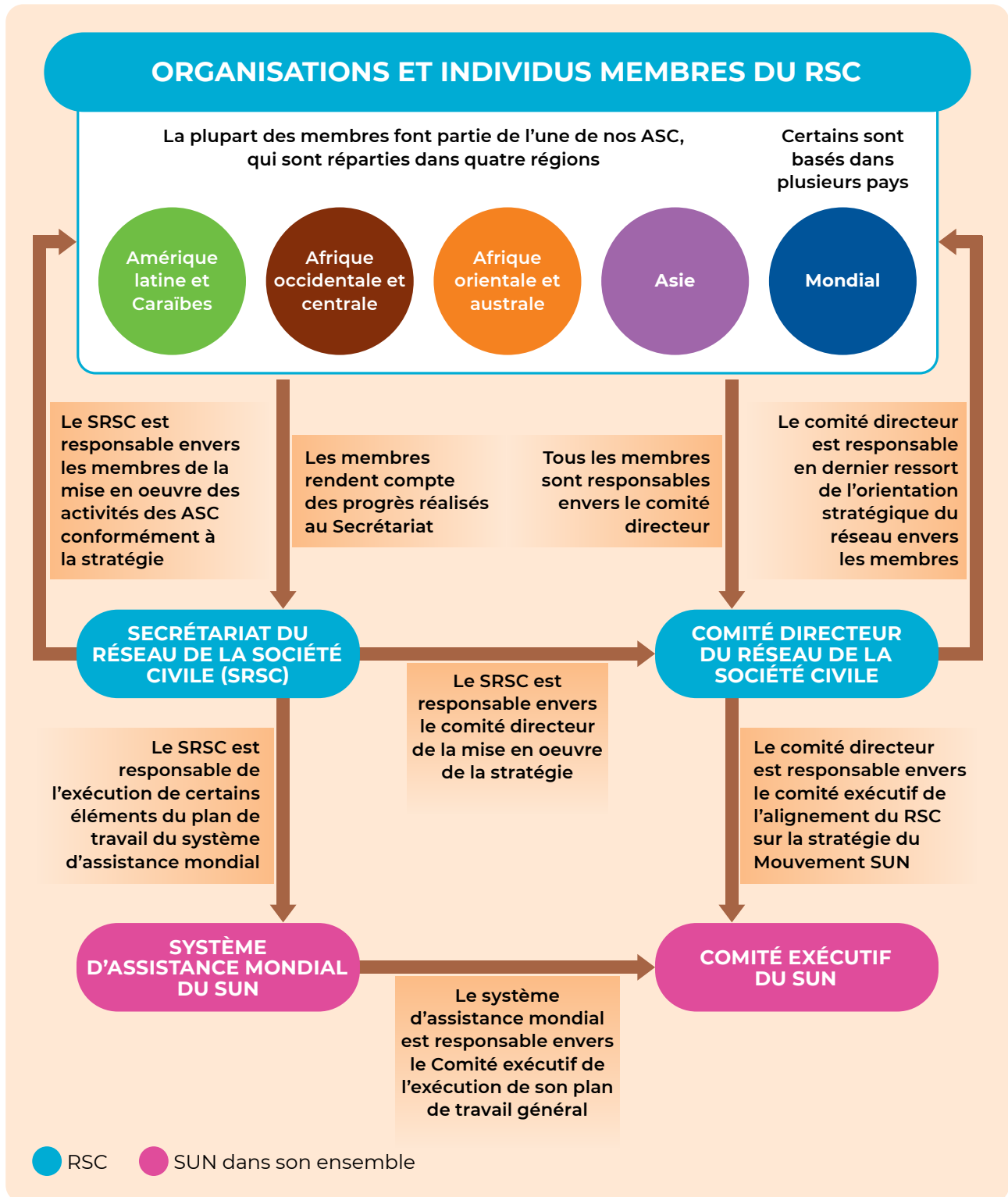


Fermier local photographié sur la route près de Dara Tchama, Niger

les acteurs des plans nationaux et assurer la durabilité en favorisant et en renforçant l'appropriation du concept à tous les niveaux. La société civile fait également partie intégrante des plateformes multipartites (ou MSP) dans

les pays SUN et l'engagement des ASC est essentiel à la réussite d'une telle plateforme. Les ASC siègent au sein du RSC SUN, comme l'explique le schéma ci-dessous de la structure de gouvernance du RSC SUN.

STRUCTURE DE GOUVERNANCE DU RSC SUN



QU'EST-CE QUE LA BONNE GOUVERNANCE ?

La bonne gouvernance au sein du RSC SUN implique le respect constant de nos principes de bonne gouvernance. En intégrant ces six principes fondamentaux dans les processus et les méthodes de travail des ASC, nous pouvons assurer le développement d'alliances inclusives et équitables.

PRINCIPES DE BONNE GOUVERNANCE DE LA RSC SUN



Pourquoi est-ce important ?

L'adoption et la promotion des principes de bonne gouvernance témoignent d'une volonté de mettre en place un climat de confiance, tant au sein de l'alliance qu'avec les partenaires. La société civile a une double mission : soutenir et coordonner les acteurs de la nutrition, tout en communiquant un retour d'information constructif aux gouvernements et aux donateurs. Si une ASC est bien organisée et dispose de structures institutionnelles transparentes et claires, il est plus probable qu'elle soit considérée comme un partenaire solide et digne de confiance dans les efforts nationaux impliquant plusieurs parties, secteurs et niveaux. Elle a également plus de chances d'être efficace dans le développement des bases solides requises pour soutenir la participation et l'équité pour tous, et ainsi réduire le fardeau de la malnutrition.

Les défis à relever pour développer la bonne gouvernance

Les défis à relever pour permettre une bonne gouvernance sont nombreux. Améliorer la gouvernance peut impliquer le changement des pratiques, des normes et des croyances actuelles. Changer les structures de gouvernance peut être perçu comme une perturbation du statu quo et de l'équilibre des pouvoirs, surtout lorsqu'une culture axée sur la transparence et le partage de l'information n'existe pas encore. Cela peut impliquer des expérimentations sur la façon dont les informations sont communiquées à toutes les parties prenantes, des communautés locales au gouvernement. C'est pourquoi il est important de recenser les difficultés potentielles dans un contexte donné et de réfléchir à leurs implications et aux solutions possibles. Les indicateurs ci-dessous devraient aider à réfléchir à ces difficultés et à trouver des solutions potentielles.

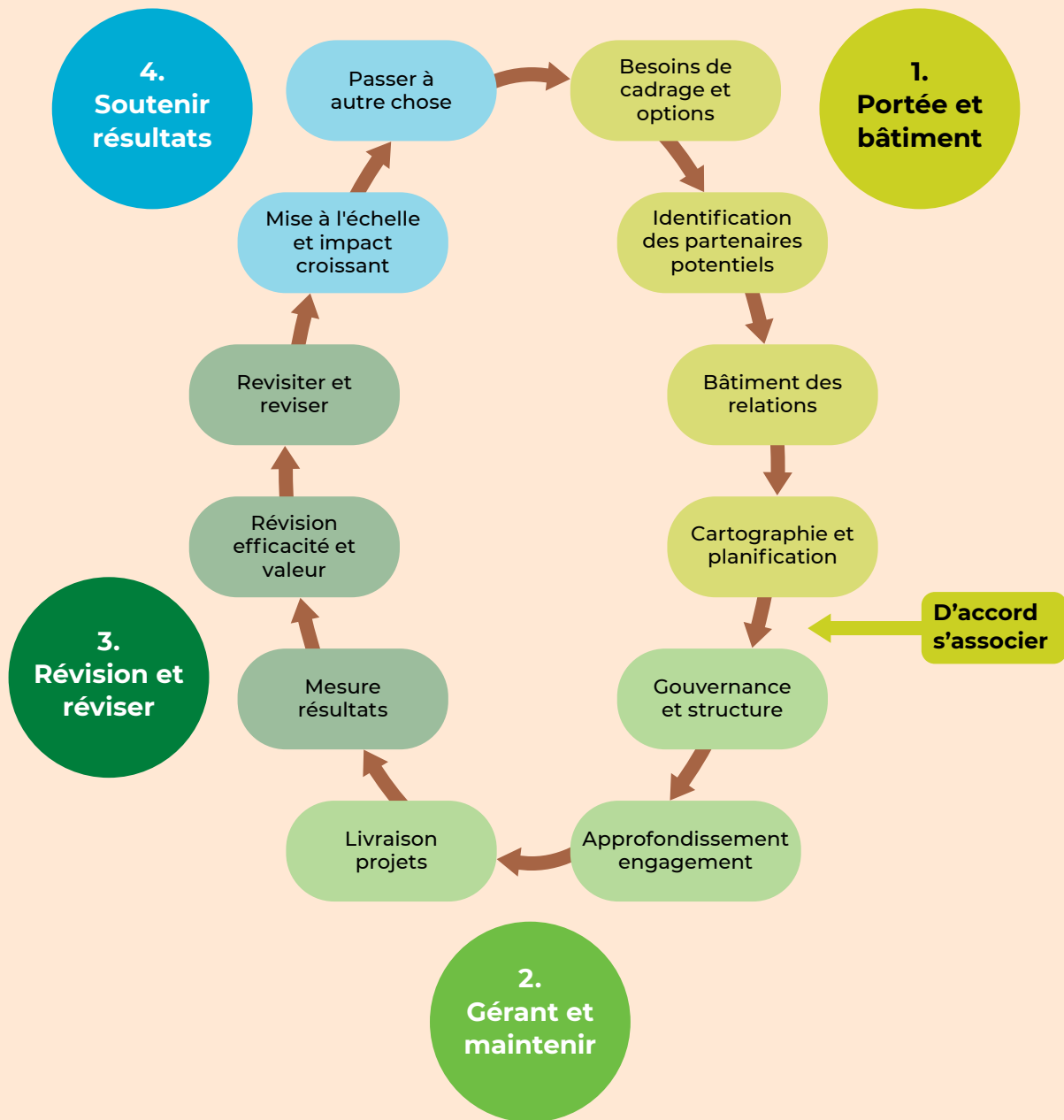
Catégorisation du RSC

Dans les pays SUN, le RSC SUN compte deux catégories de plateformes de la société civile :

1. **Alliances de la société civile (ASC) :** Les coalitions d'organisations membres qui ont rempli le [formulaire d'adhésion au RSC SUN](#), qui répondent aux critères essentiels (marqués d'un astérisque rouge *) des indicateurs ci-dessous, qui jouent un rôle actif dans les activités du RSC et qui s'engagent à remplir l'enquête annuelle du RSC. Leur affiliation doit être approuvée par le Groupe directeur du RSC SUN. En retour, le Secrétariat du RSC SUN apporte aux ASC un soutien et des opportunités sur mesure. Les ASC auront habituellement suivi le cycle de partenariat à la page 7.
2. **Efforts de la société civile (ESC) :** Des coalitions d'organisations plus vagues, qui n'ont pas encore rempli le formulaire d'adhésion. Elles s'engagent dans les activités du RSC mais n'ont pas l'obligation de rendre des comptes au Secrétariat. Leur niveau de fonctionnalité est variable et elles se trouvent le plus souvent aux premiers stades du cycle de partenariat.

LE CYCLE DE PARTENARIAT

Voici les étapes clés pour établir une Alliance de la société civile efficace et durable :



Adapté par Partnering Cycle © The Partnering Initiative

INDICES DE BONNE GOUVERNANCE – CE DONT VOUS AVEZ BESOIN ET RESSOURCES UTILES

Une bonne gouvernance au sein du RSC SUN signifie développer des processus et des méthodes de travail qui garantiront une ASC active, forte et durable. Les indices suivants, intégrés dans un exercice d'atelier pour une utilisation pratique, sont conçus comme des outils d'auto-évaluation pour les ASC et les ESC afin d'examiner leur statut et de comprendre ce dont ils ont besoin pour assurer une bonne gouvernance. Les résultats de l'auto-évaluation seront évalués par le Secrétariat du RSC SUN pour établir le statut officiel de l'ESC ou de l'ASC.

Pour devenir une Alliance de la société civile SUN, les éléments marqués d'un astérisque rouge (*) sont obligatoires pour les Alliances

de la société civile et essentiels pour les Efforts de la société civile qui souhaitent devenir des ASC SUN. Les éléments sans

astérisque rouge ne sont pas essentiels, mais recommandés pour atteindre une gouvernance optimale. Il vous sera demandé de partager vos documents obligatoires à titre de preuve pour être officiellement reconnue comme une Alliance de la Société Civile SUN.

Les indicateurs proposés donnent un aperçu simple du statut de chaque alliance. Une analyse plus approfondie de la performance, contextualisée selon chaque ASC, devra être effectuée pour déterminer les domaines que les ASC devraient prioriser pour améliorer leur performance.

INDICES DE BONNE GOUVERNANCE DU RÉSEAU DE LA SOCIÉTÉ CIVILE SCALING UP NUTRITION : EXERCICES EN ATELIER

OBJECTIF

- Auto-évaluer la santé et les progrès réalisés par votre Alliance de la société civile (ASC) ou votre Effort de la société civile (ESC) SUN
- Discuter de manière collective des défis rencontrés et des solutions pour les surmonter
- En s'appuyant sur les enseignements tirés de la discussion, esquisser un plan d'action pour établir et/ou pérenniser l'Alliance

EXERCICE EN ATELIER N° 1 : BILAN DE SANTÉ

(environ 90 minutes)

1. Sous forme d'atelier, répartissez les participants en 3 groupes de travail :
 - (1) Gouvernance,
 - (2) Durabilité,
 - (3) Diversité et inclusion.
2. Demandez à chaque groupe d'évaluer les progrès de l'ASC/ESC par rapport à chaque indicateur dans le tableau correspondant ci-dessous, attribuer des points comme suggéré dans les en-têtes de tableau. L'évaluation peut également être faite individuellement avant la discussion de groupe.
3. Dans la colonne, « Commentaires et suggestions », le rapporteur de chaque groupe note tous les points importants qui apparaissent (obstacles, solutions, idées d'amélioration, etc.), additionne les scores à la fin de chaque tableau et compare le total avec la grille correspondante.
4. Le groupe discute des résultats (accord/désaccord, pourquoi).
5. Les trois groupes de travail font leur rapport auprès de l'ensemble des groupes.
6. Un volontaire rassemble les notes de chaque groupe et forme un petit groupe de travail chargé de rédiger un plan d'action simple (voir exercice n°2).

- Veuillez noter que les indices ci-dessous sont identiques à ceux de l'enquête annuelle du RSC. Lorsque vous remplirez l'enquête annuelle, vous pourrez joindre ces résultats au lieu de répéter l'exercice. De même, si vous avez déjà complété l'enquête annuelle, veuillez utiliser ces résultats comme bilan de santé de votre ASC/ESC plutôt que de répéter l'exercice ici.
- Le secrétariat du RSC SUN est à votre disposition pour vous aider à élaborer les documents ou supports énumérés ci-dessous. Pour toute demande d'aide importante, vous pouvez remplir [ce formulaire](#) de demande d'assistance technique.
- Veuillez envoyer par e-mail les résultats, la documentation à titre de preuve et les questions ou demandes d'assistance que vous pourriez avoir au Secrétariat du RSC SUN à sun.csnetwork@savethechildren.org.uk et à votre ou vos points focaux régionaux/pays du Secrétariat du RSC.



PHOTO : SALIM DALWOOD FOR ZAMBIA CIVIL SOCIETY ORGANIZATION SCALING UP NUTRITION (CSO-SUN)

Jeunes garçons avec des ingrédients alimentaires, Zambie

INDICE DE GOUVERNANCE

NB : Pour devenir une Alliance de la société civile SUN, les éléments marqués d'un astérisque rouge (*) sont obligatoires pour les Alliances de la société civile, et essentiels pour les Efforts de la société civile. Les éléments sans astérisque rouge ne sont pas essentiels, mais recommandés pour atteindre une gouvernance optimale. Il vous sera demandé de partager vos documents obligatoires à titre de preuve pour être officiellement reconnue comme une Alliance de la Société Civile SUN.

Requis et ressources utiles	En place = 2 En cours = 1 Pas en place = 0	Commentaires et suggestions
DOCUMENTS CLÉS		
<p>Stratégie de l'ASC*</p> <p>Assurez-vous de correspondre à la stratégie 3.0 du RSC SUN</p>		
<p>Cahier des charges*</p> <p>Doit comprendre :</p> <ul style="list-style-type: none"> • La mission et les objectifs • Les valeurs et les principes • La structure de gouvernance, les processus de décision et de consultation • Les informations sur l'adhésion • La stratégie de mobilisation des ressources <p>Référez-vous à l'annexe 1 du Guide sur la création d'une ASC pour obtenir un modèle de Cahier des charges de l'ASC</p>		
<p>Protocole d'accord entre l'ASC et l'organisation hôte*</p> <p><i>(le cas échéant)</i></p> <p>Voir l'exemple du protocole d'accord de l'ASC du Pakistan et l'accord sur le référent SUN.</p>		
<p>Programme/Cadre logique</p> <p>Doit comprendre :</p> <ul style="list-style-type: none"> • Programme de travail comprenant les activités pour chaque objectif, les résultats attendus, le calendrier et les personnes responsables • Les indicateurs de réussite 		

Requis et ressources utiles	En place = 2 En cours = 1 Pas en place = 0	Commentaires et suggestions
STRUCTURE DE GOUVERNANCE		
<p>Comité de pilotage*</p> <p>Doit comprendre :</p> <ul style="list-style-type: none"> • Cahier des charges du comité de pilotage, y compris le processus d'élection et de renouvellement des membres et du/de la président(e)/coordinateur(trice) • Idéalement, un(e) responsable des opérations, un(e) responsable de la mobilisation des ressources, un(e) responsable du plaidoyer, un(e) responsable de l'engagement de la jeunesse ou un(e) responsable MEAL • Diversité des membres, y compris la parité et la représentation de la jeunesse 		
<p>Coordinateur(trice)(s)/ Président(e)(s)*</p> <p>Doit comprendre :</p> <ul style="list-style-type: none"> • Un(e) coordinateur(trice)/ président(e) de l'ASC à plein temps ou à temps partiel, pour diriger l'Alliance • Si l'ASC est hébergée par une organisation, un accord de l'organisation hôte pour accorder un pourcentage du poste du/de la coordinateur(trice) à l'ASC 		
ADHÉSION		
<p>Stratégie d'engagement des membres*</p> <p>Doit comprendre :</p> <ul style="list-style-type: none"> • La liste des membres (voir ci-dessous) • Le processus d'admission pour les membres nouveaux et existants • L'engagement continu et la gestion des relations 		
<p>Processus et formulaire de demande d'adhésion à l'ASC*</p>		

Requis et ressources utiles	En place = 2 En cours = 1 Pas en place = 0	Commentaires et suggestions
<p>Liste des membres*</p> <p>Doit comprendre :</p> <ul style="list-style-type: none"> • La liste complète de tous les membres • Les coordonnées de tous les membres • La situation géographique et les zones d'activité • La taille de l'organisation • Les secteurs d'intervention et domaines d'expertise, activités principales • La parité au sein de l'organisation et la représentation de la jeunesse 		
<p>Suivi des participations aux réunions</p> <ul style="list-style-type: none"> • Une participation moyenne à toutes les réunions de plus de 50 % est recommandée 		
OPÉRATIONS		
<p>Guide sur les conflits et les désaccords*</p> <p>Doit comprendre :</p> <ul style="list-style-type: none"> • Conseils et processus pour la résolution des conflits et des désaccords • Pertinent à la fois pour les membres et les acteurs externes <p>Voir le guide du Mouvement SUN relatif à la prévention et à la gestion des conflits d'intérêts</p>		
<p>Définition des contributions des membres au fonctionnement de l'ASC</p> <ul style="list-style-type: none"> • Pour s'assurer que tous les membres contribuent au fonctionnement de l'ASC, en fonction de leur capacité à le faire (finances, ressources humaines, logistique, espace de réunion, équipement, etc.). 		

Requis et ressources utiles	En place = 2 En cours = 1 Pas en place = 0	Commentaires et suggestions
<p>Système de gestion financière</p> <p>Système financier pour enregistrer les dépenses de l'ASC en place et mis à jour régulièrement</p> <p>Doit comprendre :</p> <ul style="list-style-type: none"> • La méthode d'enregistrement des recettes et des dépenses et du solde • Des mises à jour régulières • La gestion par le Comité de pilotage de l'ASC ou par l'organisation hôte 		
SCORE TOTAL		

À quel niveau de GOUVERNANCE se situe votre ASC/ESC ?		Êtes-vous d'accord ou non avec le résultat ? Veuillez en discuter et expliquer pourquoi
0-5 points	Critique ou initial (selon la date d'établissement ou le contexte)	
6-12 points	Mise en place progressive	
13-20 points	Géré et conditions favorables	
21-26 points	Durable et viable	

INDICE DE DURABILITÉ

Requis et ressources utiles	En place = 2 En cours = 1 Pas en place = 0	Commentaires et suggestions
STRATÉGIE		
Stratégie de défense de la cause (plaidoyer)		
Stratégie de communication		
GESTION DES CONNAISSANCES		
<p>Page web ou comptes de réseaux sociaux</p> <p>Vous pouvez demander aux prestataires de services locaux d'héberger votre site web et/ou créer des comptes de réseaux sociaux gratuits (par exemple, Twitter, Facebook)</p> <p>Voir quelques exemples d'ASC ci-dessous.</p> <p>Twitter : SUN CSA Cambodia</p> <p>Facebook : Civil Society-Scaling Up Nutrition in Nigeria</p> <p>Sites web :</p> <p>CSA Lao PDR</p> <p>Nutrition and Food Security Alliance of Namibia</p> <p>Instancia de Consulta y Participación Social – INCOPAS, Guatemala</p>		

Requis et ressources utiles	En place = 2 En cours = 1 Pas en place = 0	Commentaires et suggestions
<p>Réunions régulières, y compris une assemblée générale annuelle des membres</p> <p>Doit comprendre :</p> <ul style="list-style-type: none"> • Les procès-verbaux des réunions sont régulièrement partagés avec les membres sur une plateforme accessible • Un examen des décisions et des actions entreprises au début des réunions • Une liste des participants • Peut se dérouler en ligne ou en présentiel 		
<p>Documentation sur les réalisations et les défis de l'ASC</p> <p>Les documents doivent être dans un format qui convient à l'ASC, par exemple, une enquête, un journal de bord, un cadre de suivi et d'évaluation, etc.</p>		
SUIVI, ÉVALUATION, REDEVABILITÉ ET APPRENTISSAGE (MEAL)		
<p>Rapport annuel au Secrétariat du RSC SUN et à celui du Mouvement SUN*</p> <p>Doit comprendre :</p> <ul style="list-style-type: none"> • Enquête annuelle de la RSC SUN • Évaluation annuelle conjointe du Mouvement SUN 		
<p>Cadre de suivi et d'évaluation ou stratégie MEAL avec des outils</p> <p>Doit comprendre :</p> <ul style="list-style-type: none"> • Alignement sur la stratégie globale de l'ASC • Des indicateurs de progrès clairs • Des bilans réguliers (annuels au minimum) 		

Requis et ressources utiles	En place = 2 En cours = 1 Pas en place = 0	Commentaires et suggestions
<p>Rapport sur la progression de l'ASC</p> <p>Disponible pour les membres et à l'extérieur.</p>		
Requis et ressources utiles	Insuffisant = 0 Suffisant = 0,5 Bon = 1 Excellent = 1,5	Commentaires et suggestions
<p>ENGAGEMENT DE L'ASC AVEC LES ACTEURS DU PAYS, PAR EXEMPLE LA PLATEFORME MULTIPARTITE (MSP), D'AUTRES RÉSEAUX THÉMATIQUES</p>		
<p>Avant de répondre, servez-vous des directives suivantes pour évaluer le niveau d'engagement</p> <p>Insuffisant – Pas ou peu d'engagement avec les parties prenantes, l'ASC n'est pas invitée à contribuer aux réunions stratégiques, aux décisions et aux documents ; elle n'a pas accès aux possibilités de financement, de mise en réseau et d'apprentissage, pas de Plateforme multipartite</p> <p>Suffisant – Réunions informelles ou irrégulières, l'ASC est parfois invitée à contribuer aux décisions et aux documents ; elle a accès à quelques possibilités de financement, de mise en réseau et d'apprentissage</p> <p>Bon – Réunions formalisées mais peu fréquentes, l'ASC est invitée à contribuer aux décisions et aux documents ; elle bénéficie de quelques possibilités de financement, de mise en réseau et d'apprentissage, elle est considérée comme un partenaire mais sa contribution est sous-estimée</p> <p>Excellent – L'ASC est invitée à contribuer aux réunions stratégiques, aux décisions, aux documents ; elle bénéficie d'opportunités de financement, de mise en réseau et d'apprentissage ; elle est considérée comme un partenaire à part entière</p>		
<p>Engagement avec la Plateforme multipartite (MSP) SUN</p>		
<p>Engagement avec le ou la référent(e) SUN</p>		
<p>Engagement avec le réseau SUN UN Nutrition</p>		

Requis et ressources utiles	Insuffisant = 0 Suffisant = 0,5 Bon = 1 Excellent = 1,5	Commentaires et suggestions
Engagement avec le réseau d'affaires SUN		
Engagement avec le réseau de donateurs SUN		
L'ASC s'engage avec d'autres réseaux thématiques Veuillez préciser lesquels (par exemple, genre, éducation, santé, eau, assainissement et hygiène, climat, etc.) et comment (programme de travail partagé, réunions conjointes, événements, ambassadeurs, etc.)		
Requis et ressources utiles	En place = 2 En cours = 1 Pas en place = 0	Commentaires et suggestions
MOBILISATION DE RESSOURCES		
Audit annuel des états financiers*		
Plan de développement durable ou de collecte de fonds Doit comprendre : <ul style="list-style-type: none"> • Une liste de donateurs existants et potentiels • Une description du rôle des membres dans la collecte de fonds • Une stratégie pour garantir le financement à court et à long terme • Modèles de stratégie de collecte de fonds et de durabilité : Modèle en anglais Modèle en français Modèle en espagnol 		

Requis et ressources utiles	En place = 2 En cours = 1 Pas en place = 0	Commentaires et suggestions
Sécurité du financement pour les 12 mois à venir		
Disponibilité des fonds pour les 3 prochaines années et plus		
Capacité de collecte de fonds nécessaire pour demander et gérer des financements/subventions		
SCORE TOTAL		

À quel niveau de DURABILITÉ se situe votre ASC/ESC ?		Êtes-vous d'accord ou non avec le résultat ? Veuillez en discuter et expliquer pourquoi
0-5 points	Pas de durabilité	
6-11 points	Faible durabilité	
12-19 points	Durabilité moyenne	
20-28 points	Durabilité élevée	

INDICE DE DIVERSITÉ ET D'INCLUSION

Requis et ressources utiles	Oui = 2 En cours = 1 Non = 0	Commentaires et suggestions
<p>Le comité de pilotage est composé d'au moins 50 % de femmes/filles</p> <p>Veillez préciser le nombre de sièges et le niveau d'engagement</p>		
<p>L'ASC et le comité de pilotage ont des sièges pour que les jeunes puissent s'engager de manière significative</p> <p>Veillez préciser le nombre de sièges et le niveau d'engagement</p>		
<p>Les groupes les plus vulnérables¹ sont impliqués dans le développement, la mise en œuvre, le suivi et l'évaluation de la stratégie de l'ASC et dans d'autres processus décisionnels stratégiques</p> <p>Veillez préciser quels groupes et comment</p>		
<p>Des processus visant à intégrer la parité et l'inclusion des jeunes et d'autres groupes vulnérables dans la structure et les interventions de l'ASC sont disponibles et opérationnels</p> <p>Veillez préciser ; par exemple, des sièges au comité de pilotage, une plateforme d'échange d'idées, un espace sûr où les groupes les plus vulnérables peuvent partager leurs préoccupations et leurs idées, un protocole de protection et un(e) référent(e), etc.</p>		

¹ Par souci de concision, les « groupes les plus vulnérables » désignent ici les femmes et les filles, les jeunes, les personnes handicapées, les autochtones, les personnes marginalisées, les personnes éloignées sur le plan logistique, ou tout autre groupe considéré comme vulnérable dans le contexte de vos activités.

Requis et ressources utiles	Oui = 2 En cours = 1 Non = 0	Commentaires et suggestions
<p>Les groupes les plus vulnérables se voient offrir des opportunités égales et sont encouragés et soutenus pour saisir les opportunités de développement personnel lorsqu'elles sont disponibles</p> <p>Veillez préciser quels groupes et comment (par exemple, apprentissage, financement, plaidoyer, etc.)</p>		
<p>Les membres de l'ASC bénéficient d'un renforcement des capacités sur le thème « genre et équité »</p> <p>Veillez préciser ; par exemple, formations, webinaires, publications, conférences, assistance technique bilatérale, etc.</p>		
<p>L'ASC a élaboré des messages de plaidoyer de manière participative en impliquant les groupes les plus vulnérables</p>		
SCORE TOTAL		

Dans quelle mesure votre ASC/ESC est-elle DIVERSE et INCLUSIVE ?		Êtes-vous d'accord ou non avec le résultat ? Veillez en discuter et expliquer pourquoi
0-3 points	Limité	
4-7 points	Suffisant	
8-10 points	Concept intégré	
11-14 points	Concept transformateur	

EXERCICE EN ATELIER N°2 : PLAN D'ACTION

(environ 90 minutes - 2 heures)

1. Sous forme d'atelier, divisez le groupe en 3 groupes de travail :

- (1) gouvernance,
- (2) durabilité,
- (3) diversité et inclusion.

Vous pouvez garder les mêmes groupes ou les mélanger pour générer de nouvelles idées.

2. Demandez à chaque groupe d'examiner le résumé des commentaires et des suggestions qui ont été faits dans l'exercice n°1. S'il s'agit d'un groupe nouvellement formé, vous pouvez prendre quelques minutes pour en discuter.

3. En vous appuyant sur les enseignements tirés des discussions, remplissez le plan d'action simplifié ci-dessous en indiquant les objectifs, les activités suggérées, le calendrier, les personnes responsables et les ressources nécessaires à la réalisation des activités.

4. Les 3 groupes de travail font un rapport devant l'ensemble des groupes.

5. Un volontaire rassemble les notes de chaque groupe en un plan d'action final, approuvé et appliqué par tous les membres de l'ASC.

- Le secrétariat du RSC SUN est à votre disposition pour vous aider à élaborer les documents ou supports énumérés ci-dessous. Pour toute demande d'aide importante, vous pouvez remplir [ce formulaire](#) de demande d'assistance technique.
- Veuillez envoyer par e-mail les résultats, la documentation à titre de preuve et les questions ou demandes d'assistance que vous pourriez avoir au Secrétariat du RSC SUN à sun.csnetwork@savethechildren.org.uk et à votre ou vos points focaux régionaux/pays du Secrétariat du RSC.

Objectifs	Activités	Calendrier	Responsable	Ressources nécessaires
GOVERNANCE				
1.				
2.				
3.				

Objectifs	Activités	Calendrier	Responsable	Ressources nécessaires
DURABILITÉ				
4.				
5.				
6.				
DIVERSITÉ ET INCLUSION				
7.				
8.				
9.				

ÉTUDES DE CAS SUR LA BONNE GOUVERNANCE DE L'ASC

L'Alliance de la société civile ghanéenne (GHACCSSUN) a défini et mis à la disposition du public ses critères d'adhésion, ses avantages et ses responsabilités, dans des [directives claires de bonne gouvernance](#). L'adhésion est ouverte à toutes les organisations de la société civile, communautaires, confessionnelles, agricoles et basées sur le genre qui sont impliquées dans des programmes spécifiques à la nutrition de manière inclusive.

Tous les membres sont tenus : de rejoindre l'un des trois sous-comités et de contribuer par leur expertise à la mise en œuvre de la stratégie SUN au Ghana ; de participer à tous les programmes et événements de la coalition ; de suivre la mise en œuvre et l'évaluation des projets ; de payer une cotisation annuelle ; et de s'engager à contribuer aux objectifs et aux programmes de l'alliance.

La Coalition de la société civile ougandaise en faveur de Scaling Up Nutrition (UCCO-SUN) aborde la question de la durabilité financière en introduisant des cotisations annuelles obligatoires. Elle renforce également l'engagement de ses membres en élargissant ses effectifs afin de s'assurer que tous les membres contribuent activement aux activités de l'ASC. La stratégie de durabilité de l'alliance repose sur la création de partenariats, la communication ouverte, la responsabilité et la résolution rapide des conflits.

L'alliance dispose de directives claires pour le recrutement de son/sa coordinateur(trice). Celles-ci comprennent un cahier des charges clair, approuvé par tous les membres de l'ASC ; un accord sur les règles et règlements de

l'organisation d'accueil (protocole d'accord) ; et des relations hiérarchiques claires entre le/la coordinateur(trice) et le comité de pilotage afin qu'ils disposent d'une structure de soutien et d'un niveau d'indépendance approprié.

Ces éléments sont consignés dans la [constitution de l'ASC](#), qui comprend également une feuille de route et un formulaire d'adhésion.

L'Alliance de la société civile pakistanaise, composée de 236 organisations de la société civile, a révisé son comité exécutif en élisant deux jeunes (1 homme, 1 femme) et en ajoutant des sièges pour les représentant(e)s des provinces et des unités infranationales. Le comité exécutif, désormais composé de 17 membres, est dirigé par un(e) président(e) et un(e) coprésident(e) pour un mandat de deux ans. En outre, le secrétariat, actuellement hébergé par Nutrition International, assure l'animation et le soutien de la structure de gouvernance.

Compte tenu des réajustements stratégiques du mouvement SUN aux niveaux mondial, régional et national dans le cadre de la stratégie SUN 3.0, un comité de pilotage intérimaire a travaillé à l'examen et au réaligement des directives de gouvernance de l'ASC et des documents pertinents, sous la direction et le leadership du ou de la référent(e) SUN.

D'ici 2023, l'ASC vise à consolider ses réalisations et à améliorer encore sa position en décentralisant l'Alliance au niveau infranational et en renforçant les structures locales, dans le cadre sa stratégie quinquennale (2021-2025).

RESSOURCES ET LECTURES SUPPLÉMENTAIRES

[Stratégie 3.0 du RSC SUN](#)

[Guide du RSC SUN sur l'établissement d'une ASC](#)

[Principes d'engagement du mouvement SUN](#)

[Guide du mouvement SUN pour les plateformes multipartites \(MSP\)](#)

[Guide MQSUN+ sur la planification multisectorielle pour la nutrition](#)